



رؤية
VISION
2030
المملكة العربية السعودية
KINGDOM OF SAUDI ARABIA



المملكة العربية السعودية
وزارة التعليم
جامعة الملك خالد

دليل إدارة المخاطر واستمرارية الأعمال

بجامعة الملك خالد

بِسْمِ اللَّهِ الرَّحْمَنِ الرَّحِيمِ

4	مقدمة
6	الرؤية والرسالة والأهداف
8	الهيكل التنظيمي للإدارة
10	مهام إدارة المخاطر واستمرارية الأعمال
14	تصنيف المخاطر
18	المخاطر الإستراتيجية
19	- مخاطر السمعة الأكاديمية والبحثية
27	- مخاطر الأداء
32	المخاطر الإدارية والعالية والتقنية
33	- مخاطر الموارد البشرية
40	- المخاطر القانونية
46	- المخاطر المالية
52	- مخاطر تقنية المعلومات
59	مخاطر البيئة الجامعية
60	- المخاطر الصحية
64	- المخاطر الطبية
70	- المخاطر الكيميائية
74	- المخاطر البيولوجية
77	- مخاطر الحريق
81	- الكوارث والمخاطر الطبيعية
84	- مخاطر المنشآت والمرافق
91	المراجع

المقدمة



المقدمة

يهدف هذا الدليل إلى وضع الإطار العام لإدارة المخاطر واستمرارية الأعمال وتصنيفها بجامعة الملك خالد ويشمل رؤية ورسالة وأهداف الإدارة كما يشمل هيكل تنظيمي بما يضمن إنسيابية العمل مع تحديد التزامات مختلف قطاعات الجامعة في سياق إدارة المخاطر وعرض سجلها وكيفية التعامل معها من تحديدها وتحليلها وإجراءات معالجتها. يتم التعامل مع المخاطر في هذا الدليل بناءً على المعيار الدولي لإدارة المخاطر واستمرارية الأعمال (ISO 31000) لضمان تطبيق أفضل المعايير الدولية في مجال إدارة المخاطر واستمرارية الأعمال.



الرؤية، الرسالة، الأهداف



رؤية
2030
المملكة العربية السعودية
KINGDOM OF SAUDI ARABIA



الريادة في إدارة المخاطر واستمرارية الأعمال المؤسسية.



الرؤية

دعم بيئة جامعية آمنة وصحية للمحافظة على موارد الجامعة البشرية والمادية لضمان استدامة أعمال الجامعة من خلال إدارة المخاطر واستمرارية الأعمال بفاعلية.



الرسالة

1. دعم بيئة جامعية آمنة وصحية.
2. تعزيز إستدامة أصول و موارد الجامعة.
3. تعزيز قدرة الجامعة للحد من تأثير المخاطر.
4. تطوير أنظمة الرقابة والوقاية والإنذار المبكر بالمخاطر.
5. نشر ثقافة الوعي بإدارة المخاطر واستمرارية الأعمال بين منسوبي الجامعة والمجتمع.



الأهداف

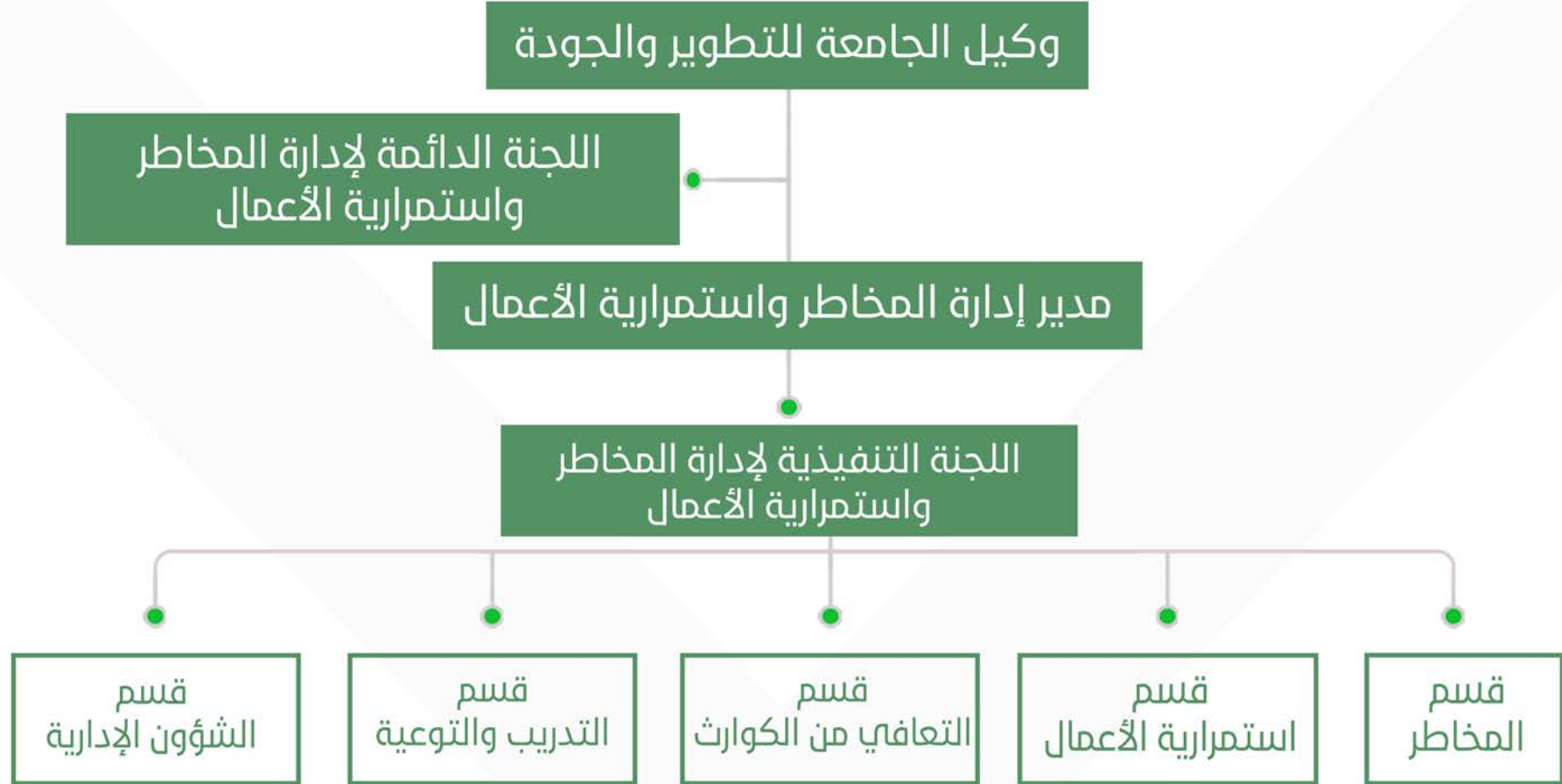


الهيكل التنظيمي للإدارة



رؤية
2030
المملكة العربية السعودية
KINGDOM OF SAUDI ARABIA





مفاهيم إدارة المخاطر واستمرارية الأعمال



مهام العمل بإدارة المخاطر واستمرارية الأعمال:

أولاً: مهام اللجنة الدائمة لإدارة المخاطر واستمرارية الأعمال:

1. مراجعة سياسة عمل إدارة المخاطر واستمرارية الأعمال وتقاريرها الدورية والعمل على تطويرها وتحسينها.
2. إصدار التوصيات اللازمة لتسيير أعمال اللجان والوحدات المتعلقة بإدارة المخاطر واستمرارية الأعمال بالجامعة.
3. التأكد من وجود كوادر بشرية تمتلك الخبرات والمؤهلات المناسبة لإدارة المخاطر واستمرارية الأعمال التي تواجه الجامعة.
4. ضمان استقلالية إدارة المخاطر واستمرارية الأعمال وتوفير الصلاحيات والموارد اللازمة للقيام بمهامها.
5. تحديد طبيعة وحجم الأخطار والتي تستطيع الجامعة تحملها والتعامل معها ضمن أنشطتها.
6. تقديم إرشادات حول كيفية إدارة المخاطر التي لا تستطيع الجامعة التعامل معها.
7. متابعة خطط التوعية والتثقيف بإدارة المخاطر في كافة قطاعات الجامعة.
8. مناقشة التقارير الدورية عن مدى التزام قطاعات الجامعة بسياسات وإجراءات إدارة المخاطر واستمرارية الأعمال .

ثانياً: مهام اللجنة التنفيذية بإدارة المخاطر واستمرارية الأعمال:

1. المراجعة الدورية والتقييم المستمر لدليل إدارة المخاطر واستمرارية الأعمال بالجامعة وتقديم اقتراحات التطوير لصاحب الصلاحية.
2. إعداد دليل لإجراءات إدارة المخاطر واستمرارية الأعمال ، وتحديثها وتحليلها والتعامل معها والمتابعة والتنسيق مع مختلف قطاعات الجامعة.
3. إعداد وبناء سجل للمخاطر وتحديثه بصفه مستمرة.
4. تقديم الدعم الفني لاستيفاء معيار إدارة المخاطر واستمرارية الأعمال المؤسسي والبرامجي.
5. تقديم الدعم والمشورة لمختلف القطاعات فيما يتعلق بإدارة المخاطر واستمرارية الأعمال بالجامعة.
6. إعداد التقرير السنوي لإدارة المخاطر واستمرارية الأعمال .
7. نشر ثقافة الوعي بإدارة المخاطر واستمرارية الأعمال بين منسوبي الجامعة.



مهام العمل بإدارة المخاطر واستمرارية الأعمال:

ثالثاً: مهام مدير إدارة المخاطر واستمرارية الأعمال :

1. التعاون على المستوى الاستراتيجي والتشغيلي فيما يخص إدارة المخاطر واستمرارية الأعمال.
2. متابعة المستجدات فيما يخص إدارة المخاطر واستمرارية الأعمال، ومتابعة الجهات ذات المرجعية في هذا الشأن وتطبيق أفضل الممارسات.
3. التنسيق بين أنشطة مختلف الوظائف التي تقدم النصيحة في إدارة المخاطر واستمرارية الأعمال داخل الجامعة.
4. مراجعة عمليات إدارة المخاطر واستمرارية الأعمال.
5. مراجعة تقارير إدارة المخاطر وتقديمها للجنة الدائمة لإدارة المخاطر واستمرارية الأعمال بالجامعة.
6. تشكيل اللجان التنفيذية للإدارة.
7. تمثيل الجامعة في الفعاليات ذات الصلة.

رابعاً: مهام منسوبي الجامعة (أكاديميين وإداريين وطلبة):

1. الالتزام بسياسات وإجراءات إدارة المخاطر واستمرارية الأعمال بالجامعة.
2. دعم جهود المعنيين بإدارة المخاطر واستمرارية الأعمال والتعاون معهم.
3. التبليغ عن أي خطر بما يتوافق مع إجراءات التبليغ والتسجيل.

خامساً: مهام الكليات والعمادات المساندة والإدارات:

1. إلزام الشفافية في حصر المخاطر وتحديد احتمالية حدوثها وتأثيرها ومستوى خطورتها.
2. نشر الوعي بإدارة المخاطر واستمرارية الأعمال بين منسوبي الجهة.
3. تضمين سياسة إدارة المخاطر واستمرارية الأعمال في الخطة الإستراتيجية والتقرير السنوي للجهة.
4. التعامل مع المخاطر طبقاً لسياسات وإجراءات العمل بإدارة المخاطر واستمرارية الأعمال.
5. التأكد من استيفاء معيار إدارة المخاطر واستمرارية الأعمال لجهات الإعتماد الدولية والوطنية.



مهام إدارة المخاطر واستمرارية الأعمال :

- إعداد وتطوير خطة استراتيجية لإدارة المخاطر والوقاية منها والعمل على تحديثها بشكل دوري ومستمر، بالإضافة الى متابعة تنفيذها.
- إعداد دليل شامل ومتكامل لإجراءات إدارة المخاطر وآلياتها وإرشاداتها والتعليمات الخاصة بها في الجامعة.
- تحديد وتحليل المخاطر والأزمات المتوقعة، وتطوير خطط وسياسات التحسين الضرورية للوقاية والتخفيف منها.
- إعداد وبناء سجل المخاطر التي تواجهها الجامعة وتحديثه باستمرار.
- تقديم الدعم والمشورة لإدارات الجامعة عن طريق المساعدة الفنية والتدريب.
- الإشراف على تطبيق التوجيهات واللوائح المرتبطة بالأمن والسلامة المحلية والعالمية.
- رفع ثقافة الجامعة بشأن المخاطر واشراك منسوبي الجامعة في جميع جوانب عملية إدارة المخاطر.
- إعداد التقارير الدورية لإدارة المخاطر وتقديمها لرئيس الجامعة.

الهيكل التنظيمي لإدارة المخاطر واستمرارية الأعمال :

- قسم المخاطر.
- قسم استمرارية الأعمال، ويشمل القسم ثلاث فرق وهي:
 - فرق الإستجابة للطوارئ.
 - فرق تعافي الأعمال.
 - فرق التواصل والإعلام.
- قسم التعافي من الكوارث.
- قسم التدريب والتوعية.
- قسم الشؤون الإدارية.



تصنيف المخاطر



تصنيف المخاطر:

يوجد هناك عدة طرق لتصنيف المخاطر و بالإستفادة من التصنيفات المختلفة بإدارات المخاطر بالمؤسسات التعليمية الدولية والمحلية ويمكن تصنيف المخاطر بالجامعة كالتالي:

1. المخاطر الإستراتيجية.
2. المخاطر الإدارية والمالية والتقنية.
3. مخاطر البيئة الجامعية.

حيث يندرج تحت كل تصنيف أنواع محددة من المخاطر وتحت كل نوع أسماء المخاطر المحتملة كالتالي:



في هذا الدليل، تم تحديد المخاطر بإتباع عدد من المنهجيات المبنية على الأسلوب العلمي والتي تعتمد على نوعية العمل و الأنشطة كالتالي:



يتم التعامل مع المخاطر بناءً على المعيار الدولي لإدارة المخاطر (ISO 31000) لضمان تطبيق أفضل المعايير الدولية في مجال إدارة المخاطر وتشمل الإجراءات الرئيسية التالية:

- 1- تحديد المخاطر.
- 2- تقييم المخاطر.
- 3- وضع خطط التحكم والمراقبة.
- 4- المراجعة والتقييم.
- 5- التواصل والتشاور.
- 6- الوثائق والسجلات.

يتم اختيار مستويات تحليل الخطر (احتمالية وقوع الخطر و تأثير و قوع الخطر) وفق إحدى المستويات التالية:

- 1- نادر
- 2- منخفض
- 3- متوسط
- 4- عال
- 5- عال جداً

وتحتوي طرق معالجة ومواجهة المخاطر التالي:

- 1- تجنب المخاطر.
- 2- تقليل المخاطر.
- 3- نقل المخاطر إلى جهة أخرى.
- 4- قبول المخاطر بكل آثارها و تبعاتها.





المخاطر الاستراتيجية

أولاً

مخاطر السمعة الأكاديمية والبحثية



معالجة الخطر		تحليل الخطر*		تحديد الخطر				
الجهة المسؤولة عن معالجة الخطر	إجراءات معالجة الخطر حال وقوعه	سياسة درء الخطر	تأثير وقوع الخطر	احتمالية وقوع الخطر	مكان الخطر	وصف الخطر	اسم الخطر	رقم الخطر
وكالة الجامعة للشؤون التعليمية والأكاديمية	<ul style="list-style-type: none"> - تحديد الفجوة بين مخرجات التعليم ومتطلبات سوق العمل. - تحديد المخرجات التعليمية المناسبة لمعالجة هذه الفجوة. - إدراج المخرجات التعليمية المحددة في خطط البرامج الدراسية. - متابعة وقياس تأثير إدراج المخرجات التعليمية المضافة على أداء خريجي البرامج الأكاديمية. 	<ul style="list-style-type: none"> - المراجعة الدورية والمستمرة لاحتياجات مؤسسات سوق العمل ودراساتها والعمل على تحقيقها بإدراجها بخطط البرامج الدراسية. - التحسين المستمر في كافة المجالات ذات العلاقة بجودة التعليم لضمان معالجة نقاط الضعف، والإرتقاء بنقاط القوة المتحققة. - المقارنات المرجعية للمخرجات التعليمية مع الجامعات الرائدة عربياً وعالمياً بشكل دوري لتحقيق ضمان الجودة بالمستوى المقبول. - استخدام إستراتيجيات التسويق الترويجية المناسبة لتشجيع مؤسسات سوق العمل على الاستفادة من مخرجاتها بإطار واسع وفاعل. - تصميم البرامج الدراسية طبقاً للمواصفات القياسية محلياً وعالمياً. 	5	3	جامعة الملك خالد	يتمثل هذا الخطر في عدم موثمة البرامج الأكاديمية والمهنية لمتطلبات التنمية وسوق العمل.	ضعف جودة التعليم والمخرجات التعليمية وتأثيرها على فرص العمل.	1
وكالة الجامعة للشؤون التعليمية والأكاديمية - كليات الجامعة	<ul style="list-style-type: none"> - إيقاف عرض البرامج الأكاديمية التي يعاني خريجوها من البطالة. - استحداث برامج أكاديمية مطلوبة لسوق العمل. - توفير البرامج الأكاديمية المتعددة التخصصات لتمكين الخريجين الذين يعانون من البطالة لتحسين وتطوير مهاراتهم العلمية. 	<ul style="list-style-type: none"> - تأسيس وحدة الخريجين ورابطة الخريجين بالجامعة لتعزيز علاقة الخريجين بالجامعة. - التنسيق بين وحدة الخريجين ومكاتب فرص التوظيف المحلية والإقليمية والعالمية لتكون هي حلقة الوصل بين الطلبة وبين الشركات. - توفير كتيبات خاصة لطلبة السنوات النهائية تتعلق بفرص التوظيف المتاحة، والمهارات المطلوبة التي يجب الإستعداد بها للحصول على وظيفة. - تدريب الطلاب في مؤسسات وشركات مجاناً، أو بأجور رمزية. - تنظيم عقد معارض الوظائف التي تعقدتها الشركات من أجل اجتذاب الخريجين. - تنظيم دورات تدريبية متخصصة لإكساب الطلاب مهارات خبرة العمل مثل دورات المقابلات الشخصية. 	5	3	جامعة الملك خالد	انخفاض عدد الفرص الوظيفية المتاحة مما يؤدي إلى إرتفاع نسبة البطالة لخريجي الجامعة.	انخفاض عدد الفرص الوظيفية المتاحة لخريجي الجامعة.	2

* مستويات تحليل الخطر: (1) نادر، (2) منخفض، (3) متوسط، (4) عال، (5) عال جداً



معالجة الخطر		تحليل الخطر*		تحديد الخطر				
الجهة المسؤولة عن معالجة الخطر	إجراءات معالجة الخطر حال وقوعه	سياسة درء الخطر	تأثير وقوع الخطر	احتمالية وقوع الخطر	مكان الخطر	وصف الخطر	اسم الخطر	رقم الخطر
وكالة الجامعة للتطوير والجودة - عمادة التطوير الأكاديمي والجودة	<ul style="list-style-type: none"> - تشكيل لجنة من مستشاري عمادة التطوير الأكاديمي والجودة لإدارة تجديد التأهيل أو الإعتماد للبرامج المعنية. - تحديد الأسباب الرئيسية للإخفاق ورفع تقارير لعمادة التطوير الأكاديمي والجودة بحالة كل برنامج. - تنفيذ مقترحات اللجنة ومباشرة معالجة الخطر. 	<ul style="list-style-type: none"> - إتباع وتطبيق برامج الجامعة لأليات وإجراءات الإعتماد الأكاديمي المحلي والدولي. - إقامة ورش عمل وندوات لنشر ثقافة الجودة ولتدريب أعضاء هيئة التدريس. 	5	3	جامعة الملك خالد	فقدان الإعتماد الأكاديمي / المؤسسي عدم الحصول عليه مما يؤثر على مكانة وسمعة الجامعة.	فقدان الإعتماد الأكاديمي / المؤسسي عدم الحصول عليه	3
وكالة الجامعة - عمادة الموارد البشرية	<ul style="list-style-type: none"> - مراجعة وتقييم طرق وأساليب التدريس المتبعة بجميع كليات الجامعة. - التشديد على الإلتزام بحضور ورش العمل والندوات لأعضاء هيئة التدريس. - توثيق حالات الخطر المتكررة للإستفادة منها في تحسين مستوى أداء منسوبي الجامعة الجدد. 	<ul style="list-style-type: none"> - العمل على توفير المصادر والتقنيات اللازمة لأساليب التدريس الحديثة. - إقامة ورش عمل وندوات لتدريب أعضاء هيئة التدريس على أساليب التدريس والتقويم الحديثة. - تقديم الحوافز لأعضاء هيئة التدريس المتميزين في إستخدام أساليب التدريس الحديثة. 	5	3	جامعة الملك خالد	وجود أعضاء هيئة التدريس بولايات الجامعة غير مدربين على استخدام طرق التدريس الحديثة.	إنعدام أو ضعف تدريب أعضاء هيئة التدريس على أساليب التدريس الحديثة.	4

* مستويات تحليل الخطر: (1) نادر، (2) منخفض، (3) متوسط، (4) عال، (5) عال جداً



معالجة الخطر		تحليل الخطر*		تحديد الخطر				
الجهة المسؤولة عن معالجة الخطر	إجراءات معالجة الخطر حال وقوعه	سياسة درء الخطر	تأثير وقوع الخطر	احتمالية وقوع الخطر	مكان الخطر	وصف الخطر	اسم الخطر	رقم الخطر
وكالة الجامعة للشؤون التعليمية والأكاديمية	<ul style="list-style-type: none"> - متابعة ومراجعة إحتياجات الكليات من مصادر التعليم والوسائل التقنية. - رفع تقارير دورية إلى وحدة الخدمات التعليمية بالجامعة بإحتياجات كليات الجامعة. 	<ul style="list-style-type: none"> - توفير الدعم المادي والإمكانيات لتوفير مصادر التعليم والوسائل التقنية وتجهيز المختبرات. - تحديد الإحتياج من الكوادر البشرية المتخصصة اللازمة لتشغيل المختبرات ومراكز مصادر التعلم وتوفيرها. - التقييم السنوي لحدثة وجودة مصادر التعلم المختلفة بجميع وحدات الجامعة. 	5	3	جامعة الملك خالد	قلة تجهيزات الوسائل التعليمية والتقنية الحديثة بالجامعة مما يؤثر على جودة العمليات والممارسات الأكاديمية والبحثية والإدارية.	محدودية تجهيزات الجامعة من الوسائل التعليمية والتقنية الحديثة المعتمدة في التعليم.	5
وكالة الجامعة للتطوير والجودة - عمادة التطوير الأكاديمي والجودة	<ul style="list-style-type: none"> - مراجعة ومقارنة طرق وأليات تقييم الطالب. - مراجعة وتحليل نتائج الإختبارات ونتائج التقويم. 	<ul style="list-style-type: none"> - تدريب أعضاء هيئة التدريس على إختيار أساليب تقييم الطلاب. - إنشاء سياسات واضحة للإختبارات تراعى فيها الشمولية والمرونة. - مساعدة الطلبة المتعثريين ودعمهم وتوجيههم. 	5	3	جامعة الملك خالد	تدني جودة نظام تقييم الطلاب وعدم الدقة والإنضباط في التقييم من بعض أعضاء هيئة التدريس.	ضعف جودة نظام تقييم الطلاب.	6

* مستويات تحليل الخطر: (1) نادر، (2) منخفض، (3) متوسط، (4) عال، (5) عال جداً



معالجة الخطر		تحليل الخطر*		تحديد الخطر				
الجهة المسؤولة عن معالجة الخطر	إجراءات معالجة الخطر حال وقوعه	سياسة درء الخطر	تأثير وقوع الخطر	احتمالية وقوع الخطر	مكان الخطر	وصف الخطر	اسم الخطر	رقم الخطر
وكالة الجامعة للشؤون التعليمية والأكاديمية - عمادة القبول والتسجيل	- إبلاغ الجهات المعنية لاتخاذ اللازم. - التحديث والالتزام بمعايير القبول المعتمدة في العام التالي. - دراسة الأسباب التي أدت إلى تغيير معايير القبول ومحاسبة المسؤولين عن حدوث هذا الخطأ.	- عمل برامج توعوية للطلاب المرشحين لتعريفهم بمعايير القبول بالجامعة. - التزام الجامعة بمعايير القبول المعتمدة. - إستحداث برامج أكاديمية وتعليق البرامج التي لا يوجد عليها طلب من سوق العمل.	4	3	جامعة الملك خالد	تدني النسب الموزونة المحددة للقبول ببرامج الجامعة وقبول طلبة ذوي نسب متدنية.	انخفاض معايير وشروط القبول في الجامعة.	7
وكالة الجامعة للدراسات العليا والبحث العلمي	- إعادة تخصيص ميزانية البحث العلمي بما يحد من تأثير انخفاض الدعم المالي للبحوث الممولة في حال حدوثه. - دراسة تنويع تشكيلة مصادر الدعم المالي للبحوث الممولة طبقاً لإجراءات محددة.	- دعوة رجال المال والأعمال وأفراد القطاع الخاص إلى التكاثر لإنشاء مؤسسات وقفية للبحث العلمي. - فتح قنوات جديدة والعمل على استمراريته بما يضمن تقديم الخدمات العلمية والاستشارية للقطاع العام والخاص.	4	3	جامعة الملك خالد	نخفاض الدعم المادي للبحوث العلمية وما ينتج عنها من انخفاض الإنتاج البحثي للجامعة.	انخفاض الدعم المادي للبحوث.	8

* مستويات تحليل الخطر: (1) نادر، (2) منخفض، (3) متوسط، (4) عال، (5) عال جداً

معالجة الخطر		تحليل الخطر*	تحديد الخطر			
الجهة المسؤولة عن معالجة الخطر	إجراءات معالجة الخطر حال وقوعه		سياسة درء الخطر	مكان الخطر	وصف الخطر	اسم الخطر
وكالة الجامعة للدراسات العليا والبحث العلمي	- إعداد خطة زمنية سنوية لاتباعها بهدف تنويع مصادر الدعم للبحث العلمي من الجامعة. - إعداد خطة تشغيلية لتنفيذ مهام خطة تنويع مصادر الدعم المالي للبحوث المنشورة وتنفيذها وضبط أداؤها.	- التنافس في توليد تمويل الأبحاث في مجالي الصناعة والتجارة. - توفير دورات تدريبية لتوعية منسوبي عمادة البحث العلمي ومعهد البحوث والدراسات الإستشارية.	جامعة الملك خالد	إنخفاض عدد المصادر المتنوعة للدعم المادي للبحوث العلمية وبرامجها المختلفة.	عدم كفاية مصادر الدعم المالي المتاحة للبحث العلمي وبرامجها.	9
وكالة الجامعة للدراسات العليا والبحث العلمي	- وضع القواعد التي تضمن تخصيص الدعم المالي للمشاريع البحثية التي تهدف لتنمية المجتمع وفق رؤية المملكة ٢٠٣٠. - تعزيز برامج الدراسات العليا، والاستفادة من طلابها في دعم حركة البحث العلمي. - متابعة المشاريع البحثية الممولة من الجامعة ووقف تمويل البحوث التي يثبت عدم جديتها.	- دعوة رجال المال والأعمال وأفراد القطاع الخاص إلى التكاتف لإنشاء مؤسسات وقفية للبحث العلمي. - دعم الشراكات مع كراسي البحث العلمي في الجامعات السعودية. - تطوير مراكز ومصادر معلومات الجامعة لتكون داعماً أساسياً وهاماً للباحثين.	جامعة الملك خالد	إنخفاض عدد البحوث المنشورة من الجامعة في مجلات عالمية ذات معدل تأثير مرتفع.	تدني جودة البحوث المنشورة من الجامعة.	10
وكالة الجامعة للدراسات العليا والبحث العلمي	- زيادة عدد الشراكات بين الجامعة والقطاعات الخدمية والصناعية من خلال إنشاء المراكز البحثية والكراسي العلمية. - زيادة عدد الشراكات مع الهيئات الوطنية والإقليمية والدولية.	- بناء شراكات مع المؤسسات الصناعية بالمملكة. - تبني عمل دراسات متخصصة لتقييم سوق العمل بصفة دورية.	جامعة الملك خالد	يكن هذا الخطر في عدم أو ضعف ملائمة البحوث التي يتم إجراؤها بالجامعة لمتطلبات تنمية المجتمع وإحتياج شركات ومؤسسات القطاع الحكومي والخاص.	ضعف ملائمة البحوث لسوق العمل.	11

* مستويات تحليل الخطر: (1) نادر، (2) منخفض، (3) متوسط، (4) عال، (5) عال جداً



معالجة الخطر		تحليل الخطر*		تحديد الخطر				
الجهة المسؤولة عن معالجة الخطر	إجراءات معالجة الخطر حال وقوعه	سياسة درء الخطر	تأثير وقوع الخطر	احتمالية وقوع الخطر	مكان الخطر	وصف الخطر	اسم الخطر	رقم الخطر
وكالة الجامعة للدراسات العليا والبحث العلمي	- زيادة عدد الشراكات بين الجامعة والمراكز البحثية المتخصصة المتقدمة المحلية والإقليمية والدولية. - توفير الدعم العالي لإقامة المؤتمرات والندوات بالجامعة.	- إعادة النظر في جودة البحوث وبرامجها ومواكبتها لاستراتيجيات الجامعة لإبراز هويتها. - حث مراكز الأبحاث على نشر الأبحاث ذات التأثير على المجتمع وبما يعكس هوية الجامعة. - مشاركة الجامعة بنتائجها العلمي والفكري بكافة أشكاله في المحافل المحلية والدولية كمعارض الكتب والمؤتمرات والندوات وغيرها من الأنشطة الثقافية.	4	3	جامعة الملك خالد	إنخفاض عدد الأبحاث التي تبرز هوية الجامعة وقلة الدراسات والبحوث الاستشارية لخدمة المجتمع.	ضعف إسهام البحوث والدراسات في إبراز هوية الجامعة.	12
وكالة الجامعة للدراسات العليا والبحث العلمي	- التعاقد مع ناشرين دوليين لإدراج مجلات الجامعة في قواعد التصنيف العالمية. - إستحداث مجلات علمية متخصصة بالجامعة تنشر من قبل دور نشر عالمية.	- تحديث وتتبع تصنيف مجلات ودوريات الجامعة بصفة مستمرة. - نشر المجلات والدوريات الموجودة عن طريق دور نشر عالمية.	4	3	جامعة الملك خالد	عدم تصنيف مجلات ودوريات الجامعة في قواعد البيانات مما ينتج عنه إنخفاض ترتيب الجامعة.	عدم تصنيف مجلات ودوريات الجامعة.	13

* مستويات تحليل الخطر: (1) نادر، (2) منخفض، (3) متوسط، (4) عال، (5) عال جداً

معالجة الخطر			تحليل الخطر*		تحديد الخطر			
الجهة المسؤولة عن معالجة الخطر	إجراءات معالجة الخطر حال وقوعه	سياسة درء الخطر	تأثير وقوع الخطر	احتمالية وقوع الخطر	مكان الخطر	وصف الخطر	اسم الخطر	رقم الخطر
وكالة الجامعة للدراسات العليا والبحث العلمي	<ul style="list-style-type: none"> زيادة عدد المشاريع البحثية الممولة بالجامعة. حث الطلاب وتشجيعهم على نشر الأبحاث في مجلات علمية محكمة. 	<ul style="list-style-type: none"> زيادة عدد المشاريع البحثية التي تشترط النشر العلمي في المجلات العلمية المحكمة. تفعيل ربط دراسات وإستشارات معهد البحوث والدراسات الإستشارية بنشر علمي عند الإنتهاء من كل إستشارة أو دراسة تطبيقية. 	4	3	جامعة الملك خالد	إنخفاض عدد البحوث المنشورة في مجلات مصنفة دولياً مقسوماً على عدد أعضاء هيئة التدريس.	إنخفاض معدل البحوث المنشورة لأعضاء هيئة التدريس في مجلات علمية مصنفة دولياً	14
وكالة الجامعة للتطوير والجودة - وكالة الجامعة للشؤون التعليمية والأكاديمية	<ul style="list-style-type: none"> متابعة تصنيف الجامعة بصفة دورية ومناقشتها بمجلس الجامعة. وقف تمويل البحوث التي لم تثبت جدواها. حث وتشجيع الكليات المتأخرة للحصول على الإعتماد الأكاديمي والمهني. التعاقد مع أعضاء هيئة تدريس وباحثين متميزين حول العالم. 	<ul style="list-style-type: none"> الحصول على الإعتماد لبرامج الجامعة الأكاديمية والمهنية. إستقطاب أعضاء هيئة تدريس متميزين متنوعي الجنسيات. الحث على نشر الأبحاث في المجلات المحكمة ووضع محفزات لذلك. 	4	3	جامعة الملك خالد	إنخفاض ترتيب الجامعة محلياً - إقليمياً - دولياً.	إنخفاض التصنيف الأكاديمي للجامعة	15

* مستويات تحليل الخطر: (1) نادر، (2) منخفض، (3) متوسط، (4) عال، (5) عال جداً



المخاطر الاستراتيجية

أولاً

مخاطر الأداء



تصنيف الخطر

المخاطر الاستراتيجية

نوع الخطر

مخاطر الأداء

معالجة الخطر		تحليل الخطر*		تحديد الخطر				
الجهة المسؤولة عن معالجة الخطر	إجراءات معالجة الخطر حال وقوعه	سياسة درء الخطر	تأثير وقوع الخطر	احتمالية وقوع الخطر	مكان الخطر	وصف الخطر	اسم الخطر	رقم الخطر
وكالة الجامعة للتطوير والجودة	تحديد الفجوات في كل هدف إستراتيجي وتحليل أسبابها، واتخاذ الإجراءات التصحيحية لها.	- بناء حوكمة الخطة الإستراتيجية بما يحدد المسؤوليات والمسائلة عن كل هدف إستراتيجي ومؤشر ومبادرة. - موازنة موازنة الجامعة مع الأهداف الإستراتيجية للجامعة.	3	3	جامعة الملك خالد	أهداف الجامعة الاستراتيجية هي التي تترجم توجهاتها الإستراتيجية، ويمكن أن يسبب غياب التركيز عليها وعدم دعمها إلى هدر في موارد الجامعة وتشتتها.	ضعف تحقيق الأهداف الاستراتيجية	16
وكالة الجامعة للتطوير والجودة	تفعيل دور المراجعة الداخلية ومراجعة الإمتثال بالجامعة.	- بناء وتصميم نظام واضح لحوكمة أنظمة وسياسات وإجراءات العمل بالجامعة. - تحديد وحدة تنظيمية واحدة مسؤولة عن الحوكمة بالجامعة. - بناء الأدلة التنظيمية وتحديد مهام وإجراءات عمل نظم الحوكمة بالجامعة.	3	2	جامعة الملك خالد	تسبب ضعف حوكمة أنظمة وسياسات الجامعة في غياب الشفافية والمسائلة والحفاظ على موارد الجامعة والمعنيين بها.	ضعف حوكمة الأنظمة والسياسات الإدارية بالجامعة.	17

* مستويات تحليل الخطر: (1) نادر، (2) منخفض، (3) متوسط، (4) عال، (5) عال جداً



معالجة الخطر			تحليل الخطر*		تحديد الخطر			
الجهة المسؤولة عن معالجة الخطر	إجراءات معالجة الخطر حال وقوعه	سياسة درء الخطر	تأثير وقوع الخطر	احتمالية وقوع الخطر	مكان الخطر	وصف الخطر	اسم الخطر	رقم الخطر
وكالة الجامعة	- تقييم دوري وفق المعايير المعتمدة لمستوى الخدمات والموارد المخصصة لكافة الفروع على مستوى الجامعة.	- بناء معايير واضحة لتوحيد مستوى الخدمات والموارد العادية والبشرية على مستوى الجامعة.	3	3	فروع الجامعة خارج مدينة أبها	احتمال حدوث تباين وضعف في عدالة توزيع الموارد العادية والبشرية وبخاصة بين المقر الرئيسي للجامعة والفروع الطرفية الأخرى.	تباين الخدمات والكفاءات بين فروع الجامعة.	18
وكالة الجامعة للتطوير والجودة	- دراسة وتحديد فجوات الأداء الأكاديمي والإداري في التباين الناشئ في تنافسية الجامعة عن الجامعات الأخرى. - دراسة واتخاذ قرارات التحسين والتطوير.	- إجراء المقارنة الدورية المرجعية بين الجامعة والجامعات الوطنية والعالمية. - مبادرات تحسين الأداء الأكاديمي والإداري.	3	3	جامعة الملك خالد	انخفاض قدرة الجامعة التنافسية بمقارنتها بالجامعات الوطنية والدولية.	ضعف التنافسية مع الجامعات.	19

* مستويات تحليل الخطر: (1) نادر، (2) منخفض، (3) متوسط، (4) عال، (5) عال جداً

معالجة الخطر تحليل الخطر* تحديد الخطر

الجهة المسؤولة عن معالجة الخطر	إجراءات معالجة الخطر حال وقوعه	سياسة درء الخطر	تأثير وقوع الخطر	احتمالية وقوع الخطر	مكان الخطر	وصف الخطر	اسم الخطر	رقم الخطر
وكالة الجامعة للشؤون التعليمية والأكاديمية - الإدارة العامة لتقنية المعلومات	- إجراء المراجعة المستمرة لأنظم التحول الرقمي بالجامعة. - إجراء المقارنة المرجعية مع جامعات محلية وإقليمية.	- دراسة احتياجات البنية التقنية المستقبلية للجامعة. - تكامل الأنظمة التقنية بالجامعة. - بناء الشراكة مع الأنظمة والمنصات التقنية بجامعات أخرى.	3	2	تقنية المعلومات	عدم مواكبة توجهات الدولة في التحول الرقمي والتقني وتكامل الأنظمة الرقمية واحتمالية أن يظهر ذلك في ضعف سياسات وإجراءات العمل الخاصة بالتحول الرقمي بالجامعة.	ضعف سياسات وإجراءات التحول الرقمي بالجامعة.	20
مكتب الرئيس - الإدارة العامة للعلاقات	- اتخاذ إجراء فوري مع أي خبر سلبي عن الجامعة وضمان عدم تفاقمه ليصير أزمة. - إصدار بيان واضح للرد على أي قضية تثار حول الجامعة. - تستدعي الرد عليها.	- وضع سياسة نشر إعلامية منظمة وواضحة. - المتابعة الإعلامية لما يتم نشره عن الجامعة. - تفعيل دور الإعلام الجديد والمتابعة له بشكل احترافي. - تفعيل دور العلاقات العامة لبناء علاقة جيدة مع وسائل الإعلام التقليدية والإعلام الجديد. - تحديث وتفعيل دور الموقع الإلكتروني للجامعة.	3	2	جامعة الملك خالد	احتمالية ظهور صورة غير ملائمة للجامعة في الإعلام التقليدي أو الإعلام الجديد.	صورة غير ملائمة في الإعلام عن الجامعة.	21

* مستويات تحليل الخطر: (1) نادر، (2) منخفض، (3) متوسط، (4) عال، (5) عال جداً

مخاطر الأداء		نوع الخطر	المخاطر الاستراتيجية		تصنيف الخطر			
معالجة الخطر			تحليل الخطر*		تحديد الخطر			
الجهة المسؤولة عن معالجة الخطر	إجراءات معالجة الخطر حال وقوعه	سياسة درء الخطر	تأثير وقوع الخطر	احتمالية وقوع الخطر	مكان الخطر	وصف الخطر	اسم الخطر	رقم الخطر
وكالة الجامعة	<ul style="list-style-type: none"> - تحديد القضايا ذات الصلة بضعف السمعة الإدارية للجامعة. - تحليل الأسباب الجذرية لها وتقييمها. - اتخاذ الإجراءات الملائمة للتعامل معها. 	<ul style="list-style-type: none"> - إجراء مراجعة وتقييم الأنظمة والسياسات واللوائح والإجراءات ذات العلاقة بالتعامل مع منسوبي الجامعة ومستفيديها. - تطوير الأدلة التنظيمية والإجراءات بما يسهم في بناء صورة وسمعة جيدة عن الجامعة. - إجراء التوعية المستمرة لمنسوبي الجامعة لأهمية السمعة الجامعية. - إجراء تقييم أداء موظفي الجامعة الإداريين والأكاديميين في الالتزام بالإجراءات. 	3	2	جامعة الملك خالد	احتمالية أن تؤدي بعض الممارسات الإدارية السلبية بوحدات الجامعة المختلفة لضعف السمعة الإدارية لها.	ضعف السمعة الإدارية	22
وكالة الجامعة للتطوير والجودة	<ul style="list-style-type: none"> - اتخاذ قرار عدم اعتماد أي هيكل تنظيمية لا تتواءم مع توجهات الجامعة الاستراتيجية. 	<ul style="list-style-type: none"> - إجراء مراجعة الهياكل التنظيمية للجامعة بناء على ما يدعم توجهاتها الاستراتيجية. - اتخاذ قرار اعتماد جهة واحدة فقط تقوم بضمان مراجعة أي تعديلات على الهياكل التنظيمية بالجامعة. 	3	3	جامعة الملك خالد	بناء وتصميم الهياكل التنظيمية بالجامعة بناء على احتياجات جزئية خاصة بالجهات داخل الجامعة وليس بناء على توجهات الجامعة الاستراتيجية.	هياكل تنظيمية غير ملائمة لتوجهات الجامعة الاستراتيجية	23

* مستويات تحليل الخطر: (1) نادر، (2) منخفض، (3) متوسط، (4) عال، (5) عال جداً





المخاطر الإدارية والمالية والتقنية

ثانياً

مخاطر الموارد البشرية



معالجة الخطر		تحليل الخطر*		تحديد الخطر				
الجهة المسؤولة عن معالجة الخطر	إجراءات معالجة الخطر حال وقوعه	سياسة درء الخطر	تأثير وقوع الخطر	احتمالية وقوع الخطر	مكان الخطر	وصف الخطر	اسم الخطر	رقم الخطر
وكالة الجامعة للشؤون التعليمية والأكاديمية - وكالة الجامعة	- اتباع إجراءات التعامل مع حالات التسرب الوظيفي. - توفير البديل المناسب لحالة التسرب الوظيفي.	- إنشاء نظام خاص للمكافآت لجذب أعضاء هيئة التدريس المتميزين في المجالات المختلفة. - التعديل من رواتب أعضاء هيئة التدريس المتميزين.	4	3	جامعة الملك خالد	تسرب أعضاء هيئة التدريس المتميزين نتيجة لعدم تقديرهم مادياً أو معنوياً.	التسرب الوظيفي	24
وكالة الجامعة للشؤون التعليمية والأكاديمية - وكالة الجامعة	- مراقبة أداء جميع الموظفين سنوياً. - تدريب المستقطبين وأعضاء هيئة التدريس والإداريين كلاً تبعاً لطبيعة عمله. - إعادة تسكين المستقطبين وأعضاء هيئة التدريس والإداريين طبقاً للتقييم الدوري لأدائهم.	- تشكيل لجنة لتقييم الحاجة الحقيقية للوظائف الشاغرة من مختلف التخصصات في الجامعة. - عدم تجديد العقود مع المستقطبين وأعضاء هيئة التدريس الذين لم يقدموا إنتاجاً علمياً ذا جودة عالية. - النظر بشكل دوري في تسكين الإداريين حسب الاحتياجات الوظيفية بالجامعة.	4	3	جامعة الملك خالد	ضعف جودة العمل نتيجة التوزيع العشوائي الغير المدروس للمستقطبين وأعضاء هيئة التدريس والإداريين.	التوظيف غير المدروس (المستقطبين، أعضاء هيئة التدريس وإداريين)	25
وكالة الجامعة للشؤون التعليمية والأكاديمية - وكالة الجامعة	- مسائلة ومحاسبة عضو هيئة التدريس والطبيب الذي تثبت عليه حالة مخالفة لإجراءات عمل منسوبي الجامعة خارجها.	- اتباع قوانين تنظيم عمل عضو هيئة التدريس والطبيب خارج الجامعة.	4	3	جامعة الملك خالد	تدني إنتاجية أعضاء هيئة التدريس والأطباء في المجال الأكاديمي بسبب انشغالهم بأعمال خارجية.	انشغال أعضاء هيئة التدريس والأطباء في أعمال خارجية.	26

* مستويات تحليل الخطر: (1) نادر، (2) منخفض، (3) متوسط، (4) عال، (5) عال جداً



معالجة الخطر		تحليل الخطر*		تحديد الخطر				
الجهة المسؤولة عن معالجة الخطر	إجراءات معالجة الخطر حال وقوعه	سياسة درء الخطر	تأثير وقوع الخطر	احتمالية وقوع الخطر	مكان الخطر	وصف الخطر	اسم الخطر	رقم الخطر
وكالة الجامعة	- دراسة حالة الامتناع عن العمل وتحليلها. - إعادة العمل في الإدارة أو الكلية التي تم تعطيل العمل بها بعد إزالة أسباب الامتناع.	- حساب العمل الإداري كجزء من عبء التدريس أو منح حوافز مالية نظراً لأداء هذا العمل. - قياس رضا منسوبي الجامعة عن وظائفهم بشكل دوري. - توفير حوافز متساوية ومتنوعة لمنسوبي الجامعة كلاً تبعاً لتخصصه.	4	3	جامعة الملك خالد	تعطيل عمليات الجامعة الأكاديمية أو الإدارية نتيجة الامتناع عن العمل أو حدوث أعمال عنف.	الامتناع عن العمل وتعطيل الأعمال أو حدوث أعمال عنف.	27
وكالة الجامعة	- إجراء تغييرات على بعض قواعد وسياسات الجامعة. - إصدار عقوبات رادعة لمن يخالف قواعد وسياسات الجامعة.	- تشكيل لجنة لحصر وتوصيف عمليات شؤون الموارد البشرية للتأكد من عدم تداخل الأدوار والمسؤوليات. - تشكيل لجنة لتوحيد الحوافز والبدلات واللجان والأعباء التدريسية لجميع وحدات الجامعة. - تشكيل لجنة لتحديد مسؤوليات وصلاحيات كافة أقسام وموظفي الجامعة.	4	3	جامعة الملك خالد	تداخل وتباين سياسات إدارة الموارد البشرية بإدارات ووحدات الجامعة مما ينتج عنه ضعف الأداء الإداري.	عدم وضوح سياسات الموارد البشرية في الجامعة.	28

* مستويات تحليل الخطر: (1) نادر، (2) منخفض، (3) متوسط، (4) عال، (5) عال جداً

معالجة الخطر		تحليل الخطر*		تحديد الخطر				
الجهة المسؤولة عن معالجة الخطر	إجراءات معالجة الخطر حال وقوعه	سياسة درء الخطر	تأثير وقوع الخطر	احتمالية وقوع الخطر	مكان الخطر	وصف الخطر	اسم الخطر	رقم الخطر
وكالة الجامعة للتشؤون التعليمية والإكاديمية - وكالة الجامعة	<ul style="list-style-type: none"> - مراجعة آليات التوعية الدورية لمنسوبي الجامعة. - مساءلة المتسببين في حالات الإهمال من منسوبي الجامعة. - فرض عقوبات على الموظف في حال ثبوت الإهمال. 	<ul style="list-style-type: none"> - نشر رسالة الجامعة وأولوياتها وقيمتها لتعزيز روح المسؤولية. - التوعية الدورية للموظفين بضرورة الانتباه والحذر أثناء أدائهم للمعاملات والمهام الوظيفية وتوضيح خطر الإهمال والاضرار التي قد تلحق بالاعمال نتيجة هذا الخطر - تشجيع الموظفين وتحفيزهم في حالة الإجابة في عملهم. 	4	3	جامعة الملك خالد	ضياح المعاملات نتيجة الإهمال وعدم القيام بالمهام الوظيفية المخطط لها.	ضياح المعاملات	29
وكالة الجامعة	<ul style="list-style-type: none"> - معرفة مبرر الامتناع عن العمل. - الاستماع إلى شكوى الموظف ومحاولة تهدئة مشاعره. - حل النزاعات مع الموظفين إذا كان من الممكن التغلب عليها. 	<ul style="list-style-type: none"> - اتباع تقييم دوري لرضا الموظفين من قبل مسؤولي الإدارات، وإيجاد ومعالجة نقاط الضعف. - الاستماع إلى شكوى الموظف والعمل على معالجة المشاكل التي تواجهه في عمله. - تعيين مسئولين للأمن في كل مبنى. 	4	3	جامعة الملك خالد	حدوث توقف عن العمل في بعض إدارات الجامعة نتيجة لاعتراضات جماعية من الموظفين بسبب عدم وجود حوافز وعدم توافر البيئة المناسبة للعمل.	توقف الدراسة وتعطيل الأعمال.	30
وكالة الجامعة للتشؤون التعليمية والإكاديمية - كليات الجامعة	<ul style="list-style-type: none"> - تسجيل حالة الخطر في قاعدة بيانات. - تحويل الطالب للجنة الإرشاد الأكاديمي وتسجيل الحالة في ملف إرشاد الطالب. - اتخاذ الإجراءات اللازمة لمعالجة حالة الطالب بهدف الحد من تأثير الخطر على الطالب ولضمان عدم تكراره مع طلاب آخرين. - متابعة ورصد الطلاب المحتمل وقوعهم في نفس مشكلة الطالب أو مشكلات مماثلة بواسطة لجان الإرشاد الأكاديمي. 	<ul style="list-style-type: none"> - إتاحة لوائح الحقوق والواجبات وضوابط تظلم الطلاب على موقع الجامعة. - قياس مستوى وعي الطلاب بواجباتهم وحقوقهم وضوابط تظلمهم دورياً باستخدام الاستقصاءات. - تخصيص مقال في مجلة الجامعة لتعريف الطلاب بحقوقهم وواجباتهم وضوابط تظلمهم. - تخصيص آلية تواصل هاتفية وإلكترونية للرد على استفسارات وشكاوى الطلاب. 	4	3	جامعة الملك خالد	عدم إلمام طلاب الجامعة بحقوقهم/واجباتهم/ ضوابط تظلمهم، مما يؤثر في تشكيل وعيهم وثقافتهم وقدرتهم على أداء حقوقهم وواجباتهم نحو مجتمعهم ووطنهم.	عدم إلمام طلاب الجامعة بالحقوق والواجبات وضوابط التظلم.	31

* مستويات تحليل الخطر: (1) نادر، (2) منخفض، (3) متوسط، (4) عال، (5) عال جداً

معالجة الخطر		تحليل الخطر*		تحديد الخطر				
الجهة المسؤولة عن معالجة الخطر	إجراءات معالجة الخطر حال وقوعه	سياسة درء الخطر	تأثير وقوع الخطر	احتمالية وقوع الخطر	مكان الخطر	وصف الخطر	اسم الخطر	رقم الخطر
مكتب الرئيس وحدة التوعية الفكرية	- رصد ودراسة الحالة طبقاً لإجراءات التعامل مع حالات التطرف الفكري. - تنفيذ الإجراءات المعتمدة في التعامل مع الحالة وفق حالات التطرف الفكري. - توثيق الحالة. - تحويل عناصر الحالة إلى الجهات المعنية بالجامعة للتعامل معها.	- عقد ندوات ولقاءات لإظهار وسطية الإسلام واعتداله وتوازنه. - معرفة الأفكار المنحرفة، وتحصين منسوبي الجامعة ضدها بالتوعية الكافية. - إتاحة الفرصة الكاملة للحوار المعتدل. - تعزيز الإبداع والإنتاج في المجالات المختلفة.	4	3	جامعة الملك خالد	مخالفة الفكر الصحيح وأعراف المجتمع والدين.	التطرف الفكري	32
مكتب الرئيس عمادة الموارد البشرية وحدة التوعية الفكرية وكالة الجامعة للشؤون التعليمية والأكاديمية	- رصد ودراسة الحالة. - اتخاذ الاجراء التصحيحي المناسب طبقاً لنوع الحالة. - توثيق الحالة.	- التعريف الدوري بالميثاق الأخلاقي للجامعة والحث على الالتزام به. - الاستمرار في دعم الأفكار والأنشطة التي تدعو إلى الابتكار.	4	3	جامعة الملك خالد	عدم الالتزام بالميثاق الأخلاقي للجامعة.	انتشار سلوكيات مؤسسية سلبية لدى منسوبي الجامعة	33

* مستويات تحليل الخطر: (1) نادر، (2) منخفض، (3) متوسط، (4) عال، (5) عال جداً



معالجة الخطر		تحليل الخطر*		تحديد الخطر				
الجهة المسؤولة عن معالجة الخطر	إجراءات معالجة الخطر حال وقوعه	سياسة درء الخطر	تأثير وقوع الخطر	احتمالية وقوع الخطر	مكان الخطر	وصف الخطر	اسم الخطر	رقم الخطر
وكالة الجامعة للشؤون التعليمية والأكاديمية - كليات الجامعة	مراجعة جميع الإدارات والوحدات الجامعية لحالات الاستقالات. مراجعة آليات تحفيز الكوادر المتميزة من أعضاء هيئة التدريس. توثيق حالات عدم الاستبقاء. توفير البيئة المناسبة لحالة الاستبقاء في حدود اللوائح والقوانين الجامعية.	تحفيز الكوادر المتميزة من أعضاء هيئة التدريس. الاهتمام بالأنشطة والنوادي الاجتماعية لأعضاء هيئة التدريس. التوسع في تشجيع البحث العلمي المعمول. توفير مدينة جامعية متميزة لأعضاء هيئة التدريس.	4	3	جامعة الملك خالد	تناقص معدل استبقاء أعضاء هيئة التدريس المتميزين بالجامعة	إنخفاض معدلات استبقاء أعضاء هيئة التدريس	34
وكالة الجامعة للشؤون التعليمية والأكاديمية - كليات الجامعة	محاسبة القسم والإدارة التي يثبت وجود حالة عبث تدريس وهمي. توثيق الحالة ووضعها في الإطار القانوني.	عدم السماح مطلقاً بوجود أعباء تدريسية وهمية. تحميل الأعباء التدريسية من خلال نظام الأعباء التدريسية أو النظام الأكاديمي. تدقيق ومراجعة الأعباء التدريسية لأعضاء هيئة التدريس ومن في حكمهم في كافة الأقسام الأكاديمية.	4	3	جامعة الملك خالد	تحميل أعضاء هيئة التدريس بأعباء تدريسية وهمية لا يقوّمون بأداء أنشطتها.	أعباء تدريسية وهمية	35
وكالة الجامعة - عمادة الموارد البشرية	إعداد التوصيف الوظيفي الناقص. اعتماد التوصيف الوظيفي طبقاً لإجراءات اعتماد التوصيف بالجامعة. توثيق التوصيف الوظيفي المعد / المطور وتوزيعه على جميع وحدات وإدارات الجامعة.	تحديث ومراجعة التوصيف الوظيفي للهيكل التنظيمي بصفة مستمرة. عمل مقارنات مرجعية للهيكل التنظيمي بصفة دورية.	4	3	جامعة الملك خالد	عدم وجود وصف وظيفي لجميع وظائف الهيكل التنظيمي بالجامعة.	عدم فاعلية التوصيف الوظيفي لمنسوبي الجامعة	36

* مستويات تحليل الخطر: (1) نادر، (2) منخفض، (3) متوسط، (4) عال، (5) عال جداً

معالجة الخطر		تحليل الخطر*		تحديد الخطر				
الجهة المسؤولة عن معالجة الخطر	إجراءات معالجة الخطر حال وقوعه	سياسة درء الخطر	تأثير وقوع الخطر	احتمالية وقوع الخطر	مكان الخطر	وصف الخطر	اسم الخطر	رقم الخطر
وكالة الجامعة - عمادة الموارد البشرية	- عقد لقاءات وورش عمل للموظفين لشرح الخطط والأهداف الجديدة. - عرض الرغبة بالتغيير على الموظفين قبل اعتماد الخطط والأهداف الجديدة. - تدريب الموظفين وتأهيلهم لإستخدام الأدوات والوسائل الجديدة وفهم طبيعة التغيير وتفصيله.	- تمهيد الطريق أمام الخطط والأهداف الجديدة بشرح وافى لها. - البدء بالتغيير الجزئي والتدريجي مع وضع خطة زمنية للتغيير. - إختيار الأشخاص المناسبين لإدارة التغيير والتعامل مع جوانبه المختلفة.	3	3	جامعة الملك خالد	المقاومة الفردية أو الجماعية تجاه التغييرات والسياسات الجديدة التي تقرها الإدارة وتعتمدها.	مقاومة التغيير	37

* مستويات تحليل الخطر: (1) نادر، (2) منخفض، (3) متوسط، (4) عال، (5) عال جداً

المخاطر الإدارية والمالية والتقنية

ثانياً

المخاطر القانونية



تصنيف الخطر

المخاطر الإدارية والمالية والتقنية

نوع الخطر

المخاطر القانونية

معالجة الخطر		تحليل الخطر*		تحديد الخطر				
الجهة المسؤولة عن معالجة الخطر	إجراءات معالجة الخطر حال وقوعه	سياسة درء الخطر	تأثير وقوع الخطر	احتمالية وقوع الخطر	مكان الخطر	وصف الخطر	اسم الخطر	رقم الخطر
وكالة الجامعة - عمادة الموارد البشرية	<ul style="list-style-type: none"> - إجراء التحقيق في النزاعات والخلافات والشكاوى التي تنشأ بسبب عدم الوعي. - إجراء التصحيح الفوري للنزاعات والشكاوى. - توعية أطراف النزاع بالحقوق والواجبات. 	<ul style="list-style-type: none"> - بث الوعي بالأنظمة والقوانين بكل الوسائل المختلفة في الجامعة. - إقامة دورات قانونية مختلفة تخاطب كل الشرائح. - بناء منصة معرفية توعوية تتضمن الأنظمة واللوائح في الجامعة باللغتين العربية والانجليزية متاحة لكل منسوبي الجامعة. 	3	3	جامعة الملك خالد	التوعية غير المنتظمة أو غير المناسبة لمنسوبي الجامعة بحقوقهم وواجباتهم قد يؤدي إلى زيادة الخلاف والنزاعات والوقوع في إشكاليات عدم الالتزام والإمتثال بالأنظمة الجامعية.	عدم وعي منسوبي الجامعة بحقوقهم وواجباتهم	38
مكتب الرئيس الإدارة العامة للشؤون القانونية	<ul style="list-style-type: none"> - إجراء محاولة التفاهم مع رافع القضية لحل الأمر قبل رفع الأمر إلى المحاكم - إتخاذ قرار الاعتراض على الحكم في حال كان ضد الجامعة. - تسجيل الدروس المستفادة بالقضايا المرفوعة على الجامعة وإتخاذ الإجراءات نحو تجنبها مستقبلاً. 	<ul style="list-style-type: none"> - تفعيل الدور الاستشاري للإدارة القانونية بالجامعة لأخذ الرأي في الأمور التي تتطلب ذلك. - بث الوعي بالأنظمة والقوانين في الجامعة. - إجراء التأكد من أن القرارات المتخذة في الجامعة قانونية. 	3	2	جامعة الملك خالد	التقصير أو الإهمال الذي يقع من بعض موظفي الجامعة قد يؤدي إلى رفع قضايا ضدها.	رفع قضايا ضد الجامعة	39

* مستويات تحليل الخطر: (1) نادر، (2) منخفض، (3) متوسط، (4) عال، (5) عال جداً



تصنيف الخطر

المخاطر الإدارية والمالية والتقنية

نوع الخطر

المخاطر القانونية

معالجة الخطر		تحليل الخطر*		تحديد الخطر				
الجهة المسؤولة عن معالجة الخطر	إجراءات معالجة الخطر حال وقوعه	سياسة درء الخطر	تأثير وقوع الخطر	احتمالية وقوع الخطر	مكان الخطر	وصف الخطر	اسم الخطر	رقم الخطر
مكتب الرئيس - الإدارة العامة للشؤون القانونية	- تحديد مسار رسمي بالجامعة لاستقبال حالات انتهاك الملكية الفكرية. - إجراء تشكيل لجنة للتأكد من صحة الموضوع ومطابقته. - إتخاذ قرار إحالة صاحب العلاقة إلى اللجنة التأديبية، بعد اعتماد صاحب الصلاحية. - عدم إجازة البحوث محل الانتهاك من قبل المجلس العلمي.	- تطوير اللوائح وسياسات وأنظمة خاصة باحترام حقوق الملكية الفكرية بالجامعة. - نشر الوعي بتلك اللوائح والسياسات والأنظمة بكل الوسائل المختلفة في الجامعة. - إقامة دورات متخصصة في نشر الوعي للشرائح المستهدفة. - بناء قاعدة بيانات مسجلة بالجامعة تحمي الملكية الفكرية لمنسوبي الجامعة.	3	2	كليات الجامعة	مخالفة أنظمة ولوائح الحقوق الفكرية.	إنتهاك الحقوق الفكرية	40
مكتب الرئيس - الإدارة العامة للإعلام والعلاقات	- إجراء التحقيق في المخالفات الواردة واتخاذ الإجراءات المنصوص عليها باللائحة ذات الصلة.	- بناء سياسة واضحة تحدد ضوابط استخدام شعار وهوية الجامعة بطريقة نظامية وتحدد المقاييس والألوان والحالات التي يتم استخدامها به. - إجراء تعميم لأئحة ضوابط الاستخدام على كافة وحدات الجامعة الأكاديمية والإدارية. - تحديد عقوبات واضحة لسوء الاستخدام.	2	4	جامعة الملك خالد	يؤدي عدم وجود سياسة واضحة لآليات وضوابط استخدام الشعار إلى استخدامات غير نظامية له، بما قد يؤثر على سمعة الجامعة.	استخدام شعار الجامعة بطريقة غير نظامية	41

* مستويات تحليل الخطر: (1) نادر، (2) منخفض، (3) متوسط، (4) عال، (5) عال جداً



معالجة الخطر		تحليل الخطر*		تحديد الخطر				
الجهة المسؤولة عن معالجة الخطر	إجراءات معالجة الخطر حال وقوعه	سياسة درء الخطر	تأثير وقوع الخطر	احتمالية وقوع الخطر	مكان الخطر	وصف الخطر	اسم الخطر	رقم الخطر
مكتب الرئيس - الإدارة العامة للشؤون القانونية	- اتخاذ قرار تحذير للجهة التي أصدرت القرار بضرورة عدم إصدار أي قرار إداري أو لأتحة أو اتفاقية إلا بعد الرجوع للإدارة القانونية.	- التأكيد على دعم وتفعيل دور الإدارة القانونية بالجامعة لممارسة دورها المنشود. - إتخاذ قرار ألا يصدر أي قرار أو لأتحة أو قواعد قانونية أو مذكرة تفاهم إلا بعد مراجعتها من الإدارة القانونية - إجراء تعاون كل وحدات الجامعة مع الإدارة القانونية.	3	3	جامعة الملك خالد	غياب أو عدم تفعيل دور الشؤون القانونية بالجامعة ينتج عنه لجوء وحدات الجامعة إلى جهات قانونية أخرى أو الاجتهاد غير المدروس مما يتعارض مع الأنظمة واللوائح.	عدم مشاركة الإدارة القانونية في صياغة القرارات ومشاوريع اللوائح، والتنظيمات والقواعد القانونية	42
مكتب الرئيس - الإدارة العامة للشؤون القانونية	- الإبلاغ عن فقدان الوثائق. - اتخاذ الإجراءات اللازمة نحو إيقاف العمل بها.	- إنشاء سياسة وضوابط واضحة تجاه تداول وحفظ البيانات والمعلومات بالجامعة - حفظ أصول الوثائق في الإدارة القانونية. - بناء حفظ إلكتروني بشفرة سرية يعرفها من كان مسؤولاً عنها فقط، وليسهل استرجاعها عند الطلب. - الالتزام بتعليمات مركز الوثائق. - إنشاء مركز خاص لحفظ الوثائق في الجامعة.	3	2	جامعة الملك خالد	الممارسات السلبية لبعض منسوبي الجامعة ينتج عنها فقدان بعض الوثائق (خاصة السرية منها).	فقدان الوثائق (خاصة السرية منها)	43
مكتب الرئيس - الإدارة العامة للشؤون القانونية	- إجراء التحقيق فيما يرد من بلاغات وشكاوى بهذا الشأن واتخاذ الإجراءات القانونية المناسبة بشأنها. - التأكيد على تطبيق الأنظمة واللوائح والسياسات والضوابط بما في ذلك اللائحة التنظيمية لسياسة تعارض المصالح لمنسوبي الجامعة.	- بناء سياسة خاصة بتضارب المصالح وتوضيح الضوابط والعقوبات التي تترتب على استغلال المناصب في أي تكسب له أو لذويه. - تفعيل دور الرقابة والالتزام والإمتثال. - التأكد من علاقة الأشخاص ببعضهم ومدى تأثيرهم على تلك العقود. - إجراء دراسة تأثير توقيع العقود على وحدات الجامعة.	2	2	جامعة الملك خالد	غياب الرقابة الذاتية لدى بعض منسوبي الجامعة ينتج عنه استخدام مناصبهم في تمكين أقارب لهم من ميزات لا يستحقونها.	خطر تضارب المصالح من قبل أشخاص لهم أقارب في الجامعة	44

* مستويات تحليل الخطر: (1) نادر، (2) منخفض، (3) متوسط، (4) عال، (5) عال جداً



تصنيف الخطر

المخاطر الإدارية والمالية والتقنية

نوع الخطر

المخاطر القانونية

معالجة الخطر		تحليل الخطر*		تحديد الخطر				
الجهة المسؤولة عن معالجة الخطر	إجراءات معالجة الخطر حال وقوعه	سياسة درء الخطر	تأثير وقوع الخطر	احتمالية وقوع الخطر	مكان الخطر	وصف الخطر	اسم الخطر	رقم الخطر
وكالة الجامعة للشؤون التعليمية والأكاديمية	<ul style="list-style-type: none"> - التحقيق فيما يرد من شكاوى بهذا الشأن واتخاذ الإجراءات التصحيحية بشأنها. - التأكيد على تطبيق الأنظمة واللوائح الخاصة بكافة الإجراءات التعليمية والأكاديمية بالجامعة. 	<ul style="list-style-type: none"> - التوعية بالأنظمة واللوائح الخاصة بكافة الإجراءات التعليمية والأكاديمية في الجامعة. - تطبيق الأنظمة واللوائح الخاصة بكافة الإجراءات التعليمية والأكاديمية في الجامعة. 	2	2	جامعة الملك خالد	عدم التزام بعض أعضاء هيئة التدريس بالجامعة ومن في حكمهم بتطبيق الأنظمة واللوائح الخاصة بالعملية التعليمية بوجه عام ينتج عنه عدم الإمتثال والالتزام وحوادث النزاعات.	المخاطر القانونية التي تمس العملية التعليمية	45
وكالة الجامعة للشؤون التعليمية والأكاديمية	<ul style="list-style-type: none"> - إجراء التحقيق فيما يرد من شكاوى بهذا الشأن واتخاذ الإجراءات التصحيحية بشأنها - إجراء التأكيد على تطبيق الأنظمة واللوائح الخاصة بمجالس الكليات والأقسام. 	<ul style="list-style-type: none"> - إجراء مراجعة الاختصاصات والمهام والصلاحيات ذات الصلة بين المستويات الإدارية. - تطبيق الأنظمة واللوائح الخاصة بمجالس الكليات والأقسام. 	3	2	جامعة الملك خالد	الممارسات الإدارية السلبية في تدخل بعض إدارة الجامعة في قرارات مجالس الكليات والأقسام، وكذلك الكليات في قرارات مجالس الأقسام.	تدخل إدارة الجامعة في قرارات مجالس الكليات والأقسام وكذلك الكليات في قرارات مجالس الأقسام.	46

* مستويات تحليل الخطر: (1) نادر، (2) منخفض، (3) متوسط، (4) عال، (5) عال جداً



معالجة الخطر		تحليل الخطر*		تحديد الخطر				
الجهة المسؤولة عن معالجة الخطر	إجراءات معالجة الخطر حال وقوعه	سياسة درء الخطر	تأثير وقوع الخطر	احتمالية وقوع الخطر	مكان الخطر	وصف الخطر	اسم الخطر	رقم الخطر
وكالة الجامعة للشؤون التعليمية والأكاديمية	<ul style="list-style-type: none"> - متابعة تطبيق لائحة التأديب. - التحقيق في أسباب الغش. - متابعة استمرار توعية الطلاب باللوائح والأنظمة. - متابعة ضرورة التشديد في مراقبة الإختبارات. 	<ul style="list-style-type: none"> - توعية الطلاب باللوائح والأنظمة خصوصاً لائحة تأديب الطلاب. - متابعة ضرورة توزيع نسخة من لائحة تأديب الطلاب لكل طلاب الجامعة خاصة المستجدين. - متابعة ضرورة التطبيق الفعلي للائحة للحد من هذه الظاهرة - متابعة ضرورة التشديد في مراقبة الإختبارات. 	3	2	جامعة الملك خالد	غياب أو عدم وعي بعض الطلاب بواجباتهم والتزاماتهم تجاه الجامعة وضوابط الإختبارات ولائحة التأديب إلى حدوث ظاهرة الغش.	ظاهرة الغش لدى بعض الطلاب	47

* مستويات تحليل الخطر: (1) نادر، (2) منخفض، (3) متوسط، (4) عال، (5) عال جداً

المخاطر الإدارية والمالية والتقنية

ثانياً

المخاطر المالية



معالجة الخطر		تحليل الخطر*		تحديد الخطر				
الجهة المسؤولة عن معالجة الخطر	إجراءات معالجة الخطر حال وقوعه	سياسة درء الخطر	تأثير وقوع الخطر	احتمالية وقوع الخطر	مكان الخطر	وصف الخطر	اسم الخطر	رقم الخطر
مكتب الرئيس الإدارة العامة للتخطيط والميزانية	<ul style="list-style-type: none"> - دراسة البرامج والمبادرات والمشاريع القائمة والمستقبلية المخططة وتحديد أولوياتها القصوى لتوجهات الجامعة واتخاذ إجراءات بشأن استثمارها أو إمكانية إلغائها أو تخفيض التزاماتها. - ترشيد الإنفاق في إجراء البحوث ذات الميزانيات العالية وعدم التوسع فيها. - ترشيد المصروفات الإدارية والتشغيلية. - تحميل الموارد العالية الذاتية الخاصة بالجامعة تكاليف بعض النفقات العاجلة والضرورية والعمل على تنمية تلك الموارد. - النظر في تقليل قبول الطلاب والطالبات. - إلغاء أو تأجيل بعض الأنشطة والفعاليات الداخلية والخارجية. 	<ul style="list-style-type: none"> - توفير مصادر تمويل غير حكومية، بالإستفادة من بنود نظام الجامعات الجديد. - تنمية وتنويع الموارد الذاتية للجامعة كإستثمار أصول الجامعة، وإقتراح برامج دراسات عليا ودبلومات نوعية مدفوعة، وغيرها. - تعزيز تبرعات خريجي الجامعة ورجال المال والأعمال ذوي العلاقة الطيبة مع الجامعة. - إستقطاب فرق أبحاث نشطة تركز على بحوث السوق والتمويل. - المنافسة في الحصول على المنح البحثية التي تقدمها جهات الأبحاث. - التنافس في استقطاب تمويل الأبحاث من مجالي الصناعة والتجارة. - دعم أوقاف الجامعة للقيام بدورها كذراع إستثماري وتنموي للجامعة. - تفعيل دور معهد البحوث والدراسات الإستشارية في استقطاب حصة من المشاريع الإستشارية والبحثية الحكومية الكبيرة. - دعم دراسات كفاءة الإنفاق وتحديد الأولويات وموائمة بنود الصرف المالي بناء على أولويات التوجهات الإستراتيجية للجامعة. 	3	4	موازنة الجامعة	يمكن لبعض الأزمات المالية، بسبب التأثيرات العالمية وانخفاض أسعار البترول وتوجهات نظام الجامعات الجديد وغيرها أن تتسبب في خفض أو إلغاء الدعم الحكومي للجامعة أو توجيهه الصرف لجامعات أخرى تستقطب الدعم الحكومي، كذلك يمكن لضعف الأداء المالي أن يؤدي إلى عدم الاستخدام الأمثل لبنود الموازنة المعتمدة وبالتالي تخفيض تلك الاعتمادات لأعوام تالية.	نقص الدعم الحكومي	48

* مستويات تحليل الخطر: (1) نادر، (2) منخفض، (3) متوسط، (4) عال، (5) عال جداً



معالجة الخطر		تحليل الخطر*		تحديد الخطر				
الجهة المسؤولة عن معالجة الخطر	إجراءات معالجة الخطر حال وقوعه	سياسة درء الخطر	تأثير وقوع الخطر	احتمالية وقوع الخطر	مكان الخطر	وصف الخطر	اسم الخطر	رقم الخطر
وكالة الجامعة للأعمال والاقتصاد المعرفي	<ul style="list-style-type: none"> - دراسة إستقصائية لأسباب انخفاض قيمة عوائد الموارد الذاتية للجامعة. - تقييم أولويات أسباب انخفاض قيمة عوائد الموارد الذاتية بالجامعة - إتخاذ إجراءات تصحيحية فورية للتعامل مع أولويات الأسباب. 	<ul style="list-style-type: none"> - بناء إستراتيجية إستثمارية جديدة للجامعة تتوافق مع نظام الجامعات الجديد بمعاونة رجال المال والأعمال المختصين. - بناء القواعد المنظمة لعمل أوقاف الجامعة وشركة وادي أبها وتحديد علاقاتها ودعمها للقيام بمهامها كذراع إستثماري للجامعة - حصر أصول الجامعة التي يمكن استثمارها وتنميتها. - التنافس في إستقطاب تمويل الأبحاث من مجالي الصناعة والتجارة عن طريق توليد قيمة مضافة إلى هذه الأبحاث. - تفعيل دور الإدارة العامة للموارد الذاتية للجامعة للقيام بمهامها. - تفعيل دور معهد البحوث والدراسات الإستشارية لإستقطاب حصة من المشاريع الحكومية ذات القيمة العالية. 	3	3	موازنة الجامعة	قد يؤدي ضعف الأداء المالي للجامعة أو قصور الفكر الإستثماري لأصول الجامعة العادية والبشرية، أو ضعف أداء أوقاف الجامعة، أو ضعف البرامج الأكاديمية أو الخدمات الإستشارية المدفوعة التي تقدمها الجامعة إلى انخفاض إجمالي قيمة الموارد الذاتية للجامعة.	إنخفاض قيمة عوائد الموارد المالية الذاتية للجامعة	49

* مستويات تحليل الخطر: (1) نادر، (2) منخفض، (3) متوسط، (4) عال، (5) عال جداً

تصنيف الخطر

المخاطر الإدارية والمالية والتقنية

نوع الخطر

المخاطر العالية

معالجة الخطر		تحليل الخطر*		تحديد الخطر				
الجهة المسؤولة عن معالجة الخطر	إجراءات معالجة الخطر حال وقوعه	سياسة درء الخطر	تأثير وقوع الخطر	احتمالية وقوع الخطر	مكان الخطر	وصف الخطر	اسم الخطر	رقم الخطر
وكالة الجامعة للأعمال والاقتصادي المعرفي	<ul style="list-style-type: none"> - تقييم المشاريع الإستثمارية للجامعة وتحديد جدواها. - إتخاذ قرارات نحو إعادة تقييم أو وقف المشاريع ذات القيمة المنخفضة أو الخاسرة أو المكلفة للجامعة. - تعاقد مع مؤسسات مالية متخصصة في إعادة تدوير المشاريع ذات القيمة المنخفضة. - البحث عن فرص إستثمارية جديدة تتوافق مع طبيعة أصول الجامعة وتنميتها. 	<ul style="list-style-type: none"> - بناء إستراتيجية إستثمارية جديدة للجامعة تتوافق مع نظام الجامعات الجديد بمعاونة رجال المال والأعمال المختصين. - تحليل وتقييم أصول الجامعة وتحديد آليات الإستفادة منها وتنميتها. - وتحقيق أقصى استفادة ومنفعة منها. - تعاقد مع إحدى المؤسسات المالية المتخصصة في إدارة الاموال والأصول. 	3	3	جامعة الملك خالد	قد تتسبب آليات الإستثمار في الجامعة وتركيزها على مجالات معينة فقط وعدم حرصها على تنويع مصادر الإستثمار وإدارة الأصول بكفاءة وفعالية يشكل مخاطرة تتطلب تدخلاً عاجلاً.	عدم كفاءة الإستثمار وإدارة الأصول والموارد المالية	50
وكالة الجامعة	<ul style="list-style-type: none"> - إتخاذ الإجراءات النظامية وفق اللوائح المالية المعمول بها والإبلاغ والتحقيق في الحالات التي تم رصدها - حصر الأضرار التي ترتب عليها الوقوع في مخاطر التشغيل المالي والإداري وتحديد أسبابها وتحديد المسؤولية عنها. - إعداد ورفع آلية المعالجة المقترحة وفق الخطر الواقع وآثاره واعتمادها. 	<ul style="list-style-type: none"> - إتخاذ الجامعة لسياسة واضحة لتتضمن جميع التعاقدات الخاصة بالبرامج التقنية الجديدة إجراءات نقل الخبرة للمعنيين بالبرامج والتدريب المستمر لهم. - مراجعة وتحديث التوصيفات الوظيفية الخاصة بالأدوار التنظيمية لمشغلي البرامج التقنية الإدارية والمالية بحيث يتم مواءمة المهام والمسؤوليات والجدارات المخططة بها مع آليات التشغيل المناسبة. - ضمان التأهيل قبل التوظيف والتطوير المستمر في التعامل مع مشغلي البرامج التقنية الخاصة بالإدارات المالية والإدارية المختلفة. - تفعيل دور الرقابة المؤسسية في تقييم الأداء التشغيلي للأنظمة والبرامج التقنية ذات الصلة بالإدارات المالية والإدارية. - التطوير المستمر للبرامج التقنية ذات الصلة بالمجالات الإدارية والمالية وتطوير كفاءات المشغلين لها. 	3	2	جامعة الملك خالد	يتسبب جهل أو عدم كفاءة أو لا مبالاة أو ضعف المستوى التقني لدى بعض العاملين وعدم توفر المختصين في المجال الإداري والمالي، في إحداث هدر مالي عند استخدام برامج تقنية جديدة، أو يتسبب في رصد مخالفات مالية على الجامعة بواسطة الجهات الرقابية الخارجية.	المخاطر التشغيلية المالية والإدارية	51

* مستويات تحليل الخطر: (1) نادر، (2) منخفض، (3) متوسط، (4) عال، (5) عال جداً



معالجة الخطر		تحليل الخطر*		تحديد الخطر				
الجهة المسؤولة عن معالجة الخطر	إجراءات معالجة الخطر حال وقوعه	سياسة درء الخطر	تأثير وقوع الخطر	احتمالية وقوع الخطر	مكان الخطر	وصف الخطر	اسم الخطر	رقم الخطر
مكتب الرئيس - الإدارة العامة للتخطيط والميزانية	<ul style="list-style-type: none"> - تقييم المشاريع المنتهية والحالية وتحديد القيمة المتحققة ومقارنتها مع القيمة المالية المصروفة لها وتحديد حالات ضعف كفاءة الإنفاق بها. - تفعيل الدور الرقابي على المشاريع والخدمات والعمليات الموردة لوحدات الجامعة. - الإبلاغ والتحقيق الفوري في الحالات التي يتم رصدها بإنعدام كفاءة الإنفاق وتحديد الأسباب الجذرية لحدوث ذلك. 	<ul style="list-style-type: none"> - ربط وموائمة الصرف المالي بتوجهات وألويات الجامعة الإستراتيجية واحتياجاتها التشغيلية. - بناء وتحديث قواعد وسياسات وإجراءات الموازنة المالية وفق معايير وضوابط واضحة ومعلنة. - حوكمة إجراءات الصرف المالي بما يحقق كفاءة الإنفاق. - إنشاء مكتب إدارة مشاريع موحد على مستوى الجامعة لمتابعة ومراقبة المشاريع المختلفة بالجامعة وإتخاذ الإجراءات اللازمة لحكمتها. - تعزيز دور الرقابة المالية والإدارية ومراجعة القيم الحقيقية للمشاريع في ضوء أسعار إسترشادية للمشاريع. - التقييم المستمر لكفاءة الإنفاق وفق المعايير المحاسبية والرقابية المعتمدة. 	3	2	موازنة الجامعة	يتسبب غياب التوجه الواضح في أولويات الصرف المالي بالجامعة مع غياب القواعد المنظمة لها إلى خلل في سياسات وإجراءات وكفاءة الإنفاق.	ضعف كفاءة الإنفاق	52

* مستويات تحليل الخطر: (1) نادر، (2) منخفض، (3) متوسط، (4) عال، (5) عال جداً

معالجة الخطر

تحليل الخطر*

تحديد الخطر

الجهة المسؤولة عن معالجة الخطر	إجراءات معالجة الخطر حال وقوعه	سياسة درء الخطر	تأثير وقوع الخطر	احتمالية وقوع الخطر	مكان الخطر	وصف الخطر	اسم الخطر	رقم الخطر
أمانة أوقاف جامعة الملك خالد	<ul style="list-style-type: none"> - تقييم مشاريع أوقاف الجامعة وتحديد القيمة والمنفعة المتحققة ومقارنتها مع القيمة العالية المصروفة لها وتحديد حالات ضعف الإستثمار. - تفعيل الدور الرقابي لمجلس النظارة على أعمال أوقاف الجامعة - تفعيل وتعزيز دور لجان الإستثمار بأوقاف الجامعة. - النظر في تحديث الأنظمة المالية بوضع أولوية لشركة وادي أبها التابعة لأوقاف الجامعة في مشاريع إدارة الأصول والإستثمار بالجامعة. 	<ul style="list-style-type: none"> - السعي لإصدار القواعد المنظمة لأوقاف الجامعات السعودية من جهات الاختصاص وفق ما نص عليه نظام الجامعات الجديد. - تعزيز وتفعيل دور شركة وادي أبها كذراع استثماري لأوقاف جامعة الملك خالد. - توفير فريق عمل متخصص بأوقاف الجامعة في مجالات التمويل ودراسات الجدوى وإدارة الإستثمار. - رفع كفاءة فريق عمل الأوقاف الحالي في مجالات التمويل ودراسات الجدوى وإدارة الإستثمار - تعزيز علاقة أوقاف الجامعة مع الاعيان ورجال المال والأعمال بمنطقة عسير. - حوكمة إجراءات أوقاف الجامعة لضمان كفاءة الأداء - تشجيع وتعزيز تبرعات خريجي الجامعة وذوي العلاقات الجيدة بالجامعة بالمنطقة. - إقتراح مشاريع ابتكارية لضمان الإستدامة العالية لعمل أوقاف الجامعة. 	3	3	أوقاف الجامعة	أدى التأخير في صدور واعتماد القواعد المنظمة لأوقاف الجامعات السعودية وفق نظام الجامعات الجديد إلى احتمالية حدوث مخاطرة واضحة بعدم فعالية أوقاف الجامعة.	ضعف فعالية أوقاف الجامعة	53

* مستويات تحليل الخطر: (1) نادر، (2) منخفض، (3) متوسط، (4) عال، (5) عال جداً

المخاطر الإدارية والمالية والتقنية

ثانياً

مخاطر تقنية المعلومات



معالجة الخطر		تحليل الخطر*		تحديد الخطر				
الجهة المسؤولة عن معالجة الخطر	إجراءات معالجة الخطر حال وقوعه	سياسة درء الخطر	تأثير وقوع الخطر	احتمالية وقوع الخطر	مكان الخطر	وصف الخطر	اسم الخطر	رقم الخطر
وكالة الجامعة للشؤون التعليمية والإدارية العامة لتقنية المعلومات الإدارية للأمن السيبراني	<ul style="list-style-type: none"> - تجهيز الفريق الأمني المسؤول حسب نوع الاختراق. - البدء بالبحث والتدقيق لتحديد أسباب الإختراق ومداه ومقدار الضرر وتحديد الخطط البديلة. - البدء بحل حالة الإختراق لحماية النظام من تكرار إختراق مستقبلتي مماثل. - إرسال تقرير عن المشكلة ومدى ضررها وكيفية حلها وتوعية المستخدمين والموظفين. 	<ul style="list-style-type: none"> - تصميم الشبكة بحيث تكون عصية على الإختراق من خلال الجدار النار، وحلول منع التسلسل. - عمل اختبارات دورية للتأكد من مدى تحصين الشبكة. - متابعة التحديثات بشكل دوري وعمل التقارير اللازمة. - متابعة واستخدام التقنيات الحديثة والحلول الأمنية التي تمنع الإختراق. 	5	4	جامعة الملك خالد	الوصول غير مصرح به وتخطي الجدار الناري للخوادم والأجهزة التي تخدم البرامج والأنظمة.	إختراق الأنظمة الإلكترونية	54
وكالة الجامعة للشؤون التعليمية والإدارية العامة لتقنية المعلومات	<ul style="list-style-type: none"> - تقليل تأثير البرمجيات الخبيثة بعزل النظام المتضرر والتأكد من حماية الأنظمة الأخرى من قبل مسؤول النظام أو فريق أمن المعلومات. - فحص النظام بواسطة فريق أمن المعلومات وتحديد الأضرار وإيجاد البدائل لضمان إستمرارية الخدمة أثناء حل المشكلة. - حجب العناوين المشبوهة التي تواصلت مع النظام. - البدء بمعالجة الفيروس وإزالته والإستعانة بالنسخ الاحتياطية إن لزم الأمر. - إرسال تقرير عن المشكلة ومدى ضررها وكيفية حلها وتوعية المستخدمين والموظفين. 	<ul style="list-style-type: none"> - إتباع إجراءات السلامة الخاصة بأمن المعلومات وتبني السياسات والمعايير التي تخضع للمواصفات العالمية مثل (ايزو 27001) ومعايير الهيئة الوطنية للأمن السيبراني. - تحديث برامج مقاومة البرمجيات الخبيثة والفيروسات، وتركها دائماً في وضع قيد التشغيل. - الحد من وصول الأجهزة الشخصية للشبكة، وتقييد الوصول وتفعيل تحديث مقاوم الفيروسات بطريقة أوتوماتيكية لأي جهاز مرتبط بالشبكة وذلك عن طريق الإرتباط بالمجال. 	5	4	جامعة الملك خالد	تسرب الفيروسات والـ Computer worms، وانتشارها في الشبكة/الخوادم، والتي قد تسبب دماراً/فقداناً للبيانات أو المعلومات أو جعل الملفات غير قابله للإستخدام بسبب البرمجيات الخبيثة.	فيروسات البرامج والأجهزة	55

* مستويات تحليل الخطر: (1) نادر، (2) منخفض، (3) متوسط، (4) عال، (5) عال جداً

معالجة الخطر		تحليل الخطر*		تحديد الخطر				
الجهة المسؤولة عن معالجة الخطر	إجراءات معالجة الخطر حال وقوعه	سياسة درء الخطر	تأثير وقوع الخطر	احتمالية وقوع الخطر	مكان الخطر	وصف الخطر	اسم الخطر	رقم الخطر
وكالة الجامعة للشؤون التعليمية الأكاديمية - الإدارة العامة لتقنية المعلومات العامة للأمن السيبراني	<ul style="list-style-type: none"> - تقليل تأثير الخطر بإيقاف الحساب المستخدم للدخول وعزل النظام المتضرر فوراً. - تشكيل الفريق الأمني والتقني المسؤول عن الأنظمة المتضررة وتحديثها. - البدء بالبحث والتدقيق لتحديد كيفية الدخول والتغيرات التي حصلت لتحديد الضرر. - حماية النظام ومنع تكرار المشكلة واسترجاع ما تم تغييره وإزالة ما تمت إضافته. - عدم إعادة الحساب / النظام إلا بعد التأكد من حل المشكلة بشكل جذري. - إرسال تقرير عن المشكلة ومدى ضررها وكيفية حلها وتوعية المستخدمين والموظفين. 	<ul style="list-style-type: none"> - إتباع إجراءات السلامة الخاصة بأمن المعلومات وتبني السياسات والمعايير التي تخضع للمواصفات العالمية مثل (أيزو 27001) ومعايير الهيئة الوطنية للأمن السيبراني. - تحديث برامج مضادات البرمجيات الخبيثة والفيروسات وتركها دائماً في وضع قيد التشغيل. - تعزيز التوعية بأمن المعلومات وحفظ كلمة السر وعدم مشاركتها وطرق حمايتها. - عمل إختبارات دورية لفحص إمكانية الدخول غير المصرح به وإغلاق الثغرات المسببة في الوصول. 	5	5	مركز البيانات	الدخول بطريقة غير مصرح بها إلى الأنظمة أو البرامج أو قواعد البيانات وذلك عن طريق الحصول على إسم المستخدم وكلمة المرور بطريقة غير مشروعة.	الدخول غير مصرح به	56
وكالة الجامعة للشؤون التعليمية الأكاديمية - الإدارة العامة لتقنية المعلومات العامة للأمن السيبراني	<ul style="list-style-type: none"> - إيقاف أي جهاز يستخدم برامج غير مرخصة أو نسخ قديمة. - فرض ترقية الجهاز، وحذف أي برنامج لا يحمل رخصة أو تثبيت البرامج المرخصة فقط. - إرسال تنبيه للدعم الفني بعدم دعم أي جهاز يحتوي على برامج غير مرخصة. 	<ul style="list-style-type: none"> - حصر البرامج والأنظمة والنسخ الغير مصرح بها بشكل دوري. - توفير الرخص الخاصة بتقنية المعلومات. - فرض تثبيت النسخ الخاصة بالجامعة عند الترقية أو الدعم. 	3	3	جامعة الملك خالد	إستخدام نسخ غير مصرح بها من البرامج أو الأنظمة، مما قد يتسبب في توقفها بسبب كونها غير مرخصة.	إستخدام النسخ غير الأصلية من البرامج	57

* مستويات تحليل الخطر: (1) نادر، (2) منخفض، (3) متوسط، (4) عال، (5) عال جداً

معالجة الخطر		تحليل الخطر*		تحديد الخطر				
الجهة المسؤولة عن معالجة الخطر	إجراءات معالجة الخطر حال وقوعه	سياسة درء الخطر	تأثير وقوع الخطر	احتمالية وقوع الخطر	مكان الخطر	وصف الخطر	اسم الخطر	رقم الخطر
وكالة الجامعة للشؤون التعليمية والإدارية العامة لتقنية المعلومات الإدارية العامة للأمن السيبراني	<ul style="list-style-type: none"> - تقليل تأثير الخطر بإيقاف الحساب المستخدم للدخول أو المشكوك فيه وعزل النظام المتضرر فوراً. - تشكيل الفريق الأمني والتقني المسؤول عن البيانات المتضررة وتحديدها. - البدء بالبحث والتدقيق لتحديد كيفية الدخول الغير مصرح به والتغيرات التي حصلت لتحديد الضرر والتأكد من قيمة الهاش. - حماية النظام ومنع تكرار المشكلة واسترجاع ما تم تغييره وإزالة ما تمت إضافته والعودة إلى الوضع الأصلي. - إرسال تقرير عن المشكلة ومدى ضررها وكيفية حلها وتوعية المستخدمين والموظفين. 	<ul style="list-style-type: none"> - إتباع إجراءات السلامة الخاصة بأمن المعلومات وتبني السياسات والمعايير التي تخضع للمواصفات العالمية مثل (ايزو 27001) ومعايير الهيئة الوطنية للأمن السيبراني. - تعزيز التوعية بأمن المعلومات وحفظ كلمة السر وعدم مشاركتها، وطرق حمايتها. - عمل إختبارات دورية لفحص إمكانية التعديل غير المصرح به، وإغلاق الثغرات المسببة في التعديل. - عمل تقارير دورية لحصر حالات التعديل الغير مصرح به إن وجدت. 	5	4	أنظمة تقنية المعلومات والاتصالات والإلكترونية	الدخول بطريقة غير مصرح بها إلى الأنظمة أو البرامج أو قواعد البيانات وذلك عن طريق الحصول على إسم المستخدم وكلمة المرور بطريقة غير مشروعة، مما يؤثر على سلامة البيانات وقد يؤثر على تكاملها وتوافرها.	التعديل غير المصرح به للبيانات أو المعلومات، وعدم دقة البيانات وتكاملها وتوافرها	58
وكالة الجامعة للشؤون التعليمية والإدارية العامة للمعلومات	<ul style="list-style-type: none"> - التخلص النهائي من الخطر. - التأكد من عودة الخدمة لجميع المستخدمين. - إعادة البيانات إلى وضعها الأصلي قبل العطل والتأكد من عدم وجود ضرر أو تلف في النسخ. 	<ul style="list-style-type: none"> - اجراء عمليات الصيانة الدورية للأجهزة والبرامج. - إبرام عقود صيانة سريعة الخدمة في حال التوقف. - تخصيص فرق عمل جاهزة للطوارئ خاصة بالأجهزة أو البرامج. 	5	4	جميع الأجهزة والأنظمة والخدمات الإلكترونية	تعطل الأجهزة / الأنظمة الرئيسية والتي تخدم أهم العمليات/الخدمات التي تقدمها الجامعة مما يتسبب في إنقطاع الخدمة عن المستخدمين.	أعطال الأجهزة أو البرامج	59

* مستويات تحليل الخطر: (1) نادر، (2) منخفض، (3) متوسط، (4) عال، (5) عال جداً

معالجة الخطر		تحليل الخطر*		تحديد الخطر				
الجهة المسؤولة عن معالجة الخطر	إجراءات معالجة الخطر حال وقوعه	سياسة درء الخطر	تأثير وقوع الخطر	احتمالية وقوع الخطر	مكان الخطر	وصف الخطر	اسم الخطر	رقم الخطر
وكالة الجامعة للشؤون التعليمية والإدارية العامة لتقنية المعلومات للأمن السيبراني	<ul style="list-style-type: none"> - التنسيق مع إدارة الخدمات والصيانة وإدارة الأمن والسلامة وإدارة الموارد البشرية للتأكد من عدم وجود خطر كهربائي، أو حريق أو خطر على الأرواح البشرية. - تخصيص بعض أفراد فريق الإستجابة للحوادث الأمنية للنزول لمعاينة الموقع وتحديد مدى الضرر والاحتياج لإعادة الخدمة. - إيجاد الحلول البديلة فورياً للمستخدمين المتضررين وتشغيل النسخ الاحتياطية والأجهزة الشبكية المؤقتة. - إرسال تقرير تفصيلي للجهات العليا والمختصين بالمهمة للإستجابة بشكل فوري والضرر والحلول المقترحة. 	<ul style="list-style-type: none"> - توفير خطة التعافي من الكوارث وتوضيح الإجراءات والمعايير والسياسات حسب سياسات الهيئة الوطنية للأمن السيبراني. - عمل نسخ إحتياطية متكاملة من البيانات بشكل يومي ووضعها في أماكن آمنة خارج محيط الجامعة وحسب المواصفات العالمية. - توفير خزائن وأبواب مضادة للغرق والحرائق لتحمي مركز البيانات والأجهزة والخوادم. - إيجاد مركز بيانات إحتياطي يحوي الأجهزة والبرامج والأنظمة اللازمة لتشغيل الأنظمة في حال حدوث كارثة. 	4	3	مركز البيانات	فقد البيانات والمعلومات بسبب الكوارث الطبيعية عن طريق غرق أو تدمير مركز البيانات والخوادم التي تحتوي على بيانات ومعلومات الجامعة.	فقد البيانات بسبب الكوارث	60
وكالة الجامعة للشؤون التعليمية والإدارية العامة لتقنية المعلومات للأمن السيبراني	<ul style="list-style-type: none"> - التحقق من فعالية الكاميرات الموجودة وسجلات الدخول والخروج والحرص على إجراء الصيانة والتحديثات الدورية. - إيقاف جميع الأنظمة والأجهزة المرتبطة بالأجهزة المسروقة. - إلغاء دائرة الارتباط بين الجهاز المسروق والأنظمة الأخرى. - توفير بديل للجهاز المسروق وإعادته إلى وضعة الأصلي. - إيجاد المسؤول عن حدوث الخطر والرفع للإدارة القانونية، وإرسال تقرير مفصل عن الحادثة للإدارة العليا وإحتفاظ بنسخ من الأدلة. 	<ul style="list-style-type: none"> - إتباع إجراءات السلامة الخاصة بأمن المعلومات وتبني السياسات والمعايير التي تخضع للمواصفات العالمية مثل (ايزو 27001) ومعايير الهيئة الوطنية للأمن السيبراني. - توفير كاميرات مراقبة لمراكز البيانات. - توفير إجراءات وسياسات صارمة للدخول إلى مراكز البيانات. 	5	4	مركز البيانات	فقد البيانات والمعلومات نتيجة لسرقة الخوادم/أجهزة التخزين من مراكز البيانات.	سرقة الخوادم وأجهزة التخزين	61

* مستويات تحليل الخطر: (1) نادر، (2) منخفض، (3) متوسط، (4) عال، (5) عال جداً

معالجة الخطر		تحليل الخطر*		تحديد الخطر				
الجهة المسؤولة عن معالجة الخطر	إجراءات معالجة الخطر حال وقوعه	سياسة درء الخطر	تأثير وقوع الخطر	احتمالية وقوع الخطر	مكان الخطر	وصف الخطر	اسم الخطر	رقم الخطر
وكالة الجامعة للشؤون التعليمية والأكاديمية - الإدارة العامة لتقنية المعلومات - الإدارة العامة للأمن السيبراني	<ul style="list-style-type: none"> - تحديث خطط التدريب وحصر إحتياج الموظفين لرفع الكفاءات والمهارات. - ترشيح وتشجيع الموظفين على حضور البرامج التدريبية لرفع كفاءتهم. - توظيف أصحاب الكفاءات وذوي الخبرات الجديدة. - عمل برامج نقل معرفة بين الموظفين لتبادل الخبرات. - الحرص على إستبقاء الموظفين ذوي المهارات والكفاءات وحصر إحتياجاتهم التدريبية لتطوير مهاراتهم. 	<ul style="list-style-type: none"> - توفير خطط تدريب فني بمستوى عالي الجودة من مؤسسات تدريب عالمية ووطنية في مجال تقنية المعلومات والإتصالات. - تحفيز الموظفين وخاصة المتميزين منهم العاملين بمركز البيانات. - مراقبة نسبة الإستبقاء والإستقطاب والتسرب بصورة دورية. - إستقطاب الكفاءات العالمية في مجال تقنية المعلومات والإتصالات. 	5	3	الإدارة العامة لتقنية المعلومات - الإدارة العامة للأمن السيبراني	عدم توفر / نقص / تسرب الكفاءات والمهارات الخاصة بتقنية المعلومات والإتصالات.	نقص المهارات والكفاءات	62
وكالة الجامعة للشؤون التعليمية والأكاديمية - الإدارة العامة لتقنية المعلومات - الإدارة العامة للأمن السيبراني	<ul style="list-style-type: none"> - إيقاف الجهاز/النظام الذي وقع به الخطأ بسبب سوء الإستخدام. - عزل الجهاز والنظام عن الشبكة الرئيسية للجامعة. - إيجاد الحل وتحليل المشكلة. - إعادة حالة الخطر إلى وضعها الأصلي. 	<ul style="list-style-type: none"> - توثيق أي متطلبات للتعديل والتعديلات التي تم اجرائها. - عمل نسخ إحتياطية قبل التغيير واستخدام منهجية ال ITIL والتي تضمن عدم ضياع البيانات وسوء استخدامها. - توفير الكاميرات ومراقبة مركز البيانات وسجلات الدخول والخروج. - إستخدام منهجيات عالمية وسياسات وفق معايير (الايزو 27001) والهيئة الوطنية للأمن السيبراني. 	5	3	الإدارة العامة لتقنية المعلومات - الإدارة العامة للأمن السيبراني	أخطاء بشرية غير متعمدة أثناء تأدية الأعمال مما يؤثر في أداء الأجهزة أو أنظمة الإتصالات، واستخدام البيانات والمعلومات أو الأجهزة المسروقة بطريقة تسيء لسمعة المنظمة.	أخطاء بشرية	63

* مستويات تحليل الخطر: (1) نادر، (2) منخفض، (3) متوسط، (4) عال، (5) عال جداً



معالجة الخطر		تحليل الخطر*		تحديد الخطر				
الجهة المسؤولة عن معالجة الخطر	إجراءات معالجة الخطر حال وقوعه	سياسة درء الخطر	تأثير وقوع الخطر	احتمالية وقوع الخطر	مكان الخطر	وصف الخطر	اسم الخطر	رقم الخطر
وكالة الجامعة للشؤون التعليمية والإدارية العامة لتقنية المعلومات والإدارة العامة للأمن السيبراني	<ul style="list-style-type: none"> - تشغيل مولد الطاقة البديل، والبحث والتدقيق عن سبب المشكلة. - إرسال تقرير عن المشكلة وكيفية حلها ومدى الضرر الناتج عنها. - إطفاء الأجهزة ومنع وصول الماء. - الإتصال بالفرق المساندة - الأمن والسلامة والخدمات والصيانة لاتخاذ الإجراء الفوري. - إنهاء الخطر والتخلص من الأضرار التي سببها. - إعادة البيانات إلى ما كانت عليه قبل إكتشاف التسريب أو إنقطاع الكهرباء والتكليف عن طريق النسخ الاحتياطية إذا كان هناك ضرر في البيانات. 	<ul style="list-style-type: none"> - عمل صيانة دورية للكهرباء في مراكز البيانات وأجهزة التكييف. - توفير أجهزة بديلة للطاقة الكهربائية والتكليف تعمل بشكل أوتوماتيك حال توقف المصدر الرئيسي. - توفير فرق عمل خاصة بالكهرباء والتكليف لمراقبة الأعطال والعمل على حلها في حال حدوثها. - التفتيش والإختبارات الدورية للأنايب ومسببات التسرب المائي. - تجهيز مركز بيانات بديل في حال حدوث إنقطاع في الكهرباء أو التكييف أو التسريب المائي. 	4	3	مركز البيانات	إنقطاع الكهرباء عن مركز العمل المختلفة وتعطل الأجهزة التي تقدم الخدمات بسبب الحرارة المنبعثة منها نتيجة إنقطاع الكهرباء أو التكييف أو التسرب المائي من الأنايب أو الأدوار العليا مما يسبب غرق مركز البيانات وتضرر الأجهزة والخوادم.	إنقطاع الكهرباء / التكييف أو التسرب المائي	64
وكالة الجامعة للشؤون التعليمية والإدارية العامة لتقنية المعلومات والإدارة العامة للأمن السيبراني	<ul style="list-style-type: none"> - تنفيذ الأنشطة والعمليات المطلوبة لإحتواء وتقليل التأثير الفوري على أنشطة الجامعة. - استخدام بدائل للدعم الفني من غير المورد أو المقاول. - استخدام بدائل داخلية للدعم الفني والصيانة بشكل احتياطي دون الحاجة للشركات الخارجية. - رفع دعوى قضائية على الشركات الخارجية حال رفض الصيانة والدعم بالتعاون مع الشؤون القانونية. - إرسال تقرير عن المشكلة وكيفية حلها ومدى الضرر الناتج عنها. 	<ul style="list-style-type: none"> - وجود فريق صيانة ودعم فني. - وجود فريق مشتريات سريع الإستجابة. - التعامل مع الموردين المعتمدين. - إتباع إجراءات توقيع العقود بالجامعة. - عمل دراسات مفصلة عن الشركات قبل توقيع عقود الصيانة معهم. - توقيع عقود الشركات الخارجية عن طريق إدارة المشاريع بإشراف الشؤون القانونية وبشروط صارمة لحفظ مصالح الجامعة. - المراجعة الدورية للعقود وأداء الشركات الخارجية. 	4	2	الإدارة العامة لتقنية المعلومات - الإدارة العامة للأمن السيبراني	التوقف المفاجئ للدعم الفني والصيانة للأجهزة أو أنظمة الاتصالات والحلول الأمنية من الشركات الخارجية.	إنقطاع الدعم الفني والصيانة من المورد أو المقاول	65

* مستويات تحليل الخطر: (1) نادر، (2) منخفض، (3) متوسط، (4) عال، (5) عال جداً

العدد	مخاطر البيئة الجامعية	٣
٦	المخاطر الصحية	١
٩	المخاطر الطبية	٢
٥	المخاطر الكيميائية	٣
٣	المخاطر البيولوجية	٤
٦	مخاطر الحريق	٥
٤	الكوارث والمخاطر الطبيعية	٦
١٢	مخاطر المنشآت والمرافق	٧



مخاطر البيئة الجامعية

ثالثاً

المخاطر الصحية



معالجة الخطر		تحليل الخطر*		تحديد الخطر				
الجهة المسؤولة عن معالجة الخطر	إجراءات معالجة الخطر حال وقوعه	سياسة درء الخطر	تأثير وقوع الخطر	احتمالية وقوع الخطر	مكان الخطر	وصف الخطر	اسم الخطر	رقم الخطر
وكالة الجامعة الإدارية العامة للسلامة والأمن الجامعي	- توفير جهاز إنذار لتنبيه المتواجدين عند حدوث أي مخاطر داخل مختبرات الجامعة. - يجب أن تكون أعداد الطلاب مناسبة لسعة المختبر مساحة المختبر المتواجدين به. - تجهيز المختبرات بوسائل الإضاءة والتهوية الطبيعية والصناعية. - أن تكون أسطح بنشات المختبرات من مواد لا تتأثر بالمواد الكيميائية. - تجهيز المختبرات بطفايات حريق ووسطول رمل وشنط الإسعافات الأولية.	- ضرورة وضع إرشادات السلامة العامة في المعمل في مكان ظاهر. - التأكد من توافر جميع معدات السلامة والتأكد من جاهزيتها وصيانتها بصفة دورية. - عقد دورات تدريبية وورش عمل لتدريب العاملين بمختبرات الجامعة على استخدام أدوات السلامة بشكل دوري منظم.	4	4	المعامل والمختبرات	مخاطر نتيجة لعدم وجود حقيبة إسعافات أولية ومغاسل للعينين ودش للطوارئ وطفاية للحريق داخل مختبرات الجامعة.	مخاطر في المختبرات والمعامل	66
وكالة الجامعة الإدارية العامة للسلامة والأمن الجامعي	- الإبتعاد على الفور عن مصدر انبعاث أو تواجد الغاز. - إغلاق مصدر انبعاث الغاز إن أمكن. - نقل المصاب لمنطقة آمنة. - في حال توقف التنفس يبدأ المسعف في عمل التنفس الإصطناعي على الفور. - ينقل المسعف المصاب في أسرع وقت إلى المستشفى.	- تركيب دواليب لشطف الغازات داخل مختبرات الكيمياء الطلابية والبحثية لإجراء التفاعلات الكيميائية. - تزويد المختبرات بنشرات السلامة الخاصة بالغازات. - تدريب العاملين بالمختبرات العلمية على التعامل مع المواد المسببة للإختناقات. - الفحص الدوري لإسطوانات الغاز الموجودة بالمختبرات وإستبعاد التالف منها.	3	2	المختبرات الكيميائية والطبية	التفاعلات الكيميائية لم تجرى في أماكنها المخصصة ونتج عنها غازات ضارة أو تسرب غازات قُصرة من إسطوانات غازات غير خاضعة للصيانة أو بسبب الحريق.	الإختناقات التنفسية	67

* مستويات تحليل الخطر: (1) نادر، (2) منخفض، (3) متوسط، (4) عال، (5) عال جداً



معالجة الخطر تحليل الخطر* تحديد الخطر

الجهة المسؤولة عن معالجة الخطر	إجراءات معالجة الخطر حال وقوعه	سياسة درء الخطر	تأثير وقوع الخطر	احتمالية وقوع الخطر	مكان الخطر	وصف الخطر	اسم الخطر	رقم الخطر
المدينة الطبية	<ul style="list-style-type: none"> - إبلاغ المسؤول عن الإصابات بشكل عاجل. - نقل المصاب للمستشفى مباشرة. - إعداد تقارير عن حالات الإصابة. 	<ul style="list-style-type: none"> - التخلص من النفايات البيولوجية الضارة بطريقة صحيحة وفي الأماكن المخصصة لذلك. - فرض التطعيمات السنوية على جميع العاملين في المجالات الطبية ومعامل الأحياء الدقيقة. - التوعية الصحية بأخطار الجراثيم والنفايات البيولوجية. 	4	2	مختبرات الميكروبيولوجي / الصيدلية / معامل الأحياء الدقيقة	إنتشار العدوى من الأوبئة أو النفايات البيولوجية لعدم الالتزام بالإحترازاات الصحية والإلمام العلمي بخطورتها.	العدوى والأوبئة	68
المدينة الطبية	<ul style="list-style-type: none"> - استخدام محتويات شنت الإسعافات الأولية عند حدوث إصابة. - عدم لمس الجرح باليد مباشرة واستخدام شاش معقم. - الإتصال مباشرة بفريق الأمن والسلامة. - وضع مياه باردة على المنطقة المصابة أو استخدام كمادات باردة لتقليل إنتفاخ الجلد. - نقل الحالات الحرجة للمستشفى. 	<ul style="list-style-type: none"> - استخدام القفازات والملابس الملأمة عند نقل المواد الكيميائية. - توفير مستلزمات السلامة الأولية داخل المختبرات والمخازن والقاعات الدراسية. - فحص الأكل قبل التقديم، مع مراعاة نظافة الأشخاص والمكان. - التأكد من وجود معدات تعقيم داخل داخل المختبرات والمخازن والقاعات الدراسية. 	5	2	المعامل المخبرية وبيت الحيوان ومخازن الكيماويات والقاعات الدراسية	هي حدوث جروح للعاملين ناتجة عن تفاعلات كيميائية مخبرية أو الإصابة بمرض ناتج عن التعرض لمخاطر في بيئة العمل.	مخاطر الصحة العامة والأمراض المزمنة	69

* مستويات تحليل الخطر: (1) نادر، (2) منخفض، (3) متوسط، (4) عال، (5) عال جداً

معالجة الخطر		تحليل الخطر*		تحديد الخطر				
الجهة المسؤولة عن معالجة الخطر	إجراءات معالجة الخطر حال وقوعه	سياسة درء الخطر	تأثير وقوع الخطر	احتمالية وقوع الخطر	مكان الخطر	وصف الخطر	اسم الخطر	رقم الخطر
وكالة الجامعة - الإدارة العامة للسلامة والأمن الجامعي	<ul style="list-style-type: none"> - مطابقة تحاليل عينات الأغذية مع نتائج التحاليل الطبية لعينات تأخذ من المصابين والعلاج يكون سريعاً بنقل المريض لقسم الطوارئ بالمستشفى. - أخذ عينات بصفة دورية من المواد الغذائية التي يتم تقديمها في مطاعم الجامعة لفحصها وتحليلها. - متابعة مصادر مياه الشرب باستمرار. - التنسيق مع فروع وزارة الصحة عند حدوث حالات تسمم غذائي، وتحري أسبابها والمسئول عنها. 	<ul style="list-style-type: none"> - مراقبة المطاعم، والعمل على رفع مستوى توافر الإشتراطات الصحية فيها. - الإسعاف الأولي للمصاب ونقله للمستشفى. - عمل الفحوصات الدورية للعاملين في إعداد وتقديم الطعام والتأكد من أخذهم اللقاحات المعتمدة والحصول على الشهادة الصحية. 	4	2	مطاعم جامعة الملك خالد	حالة مرضية مفاجئة تظهر أعراضها خلال فترة زمنية قصيرة على شخص أو عدة أشخاص بعد تناولهم غذاء غير سليم صحياً.	التسمم الغذائي	70
وكالة الجامعة - الإدارة العامة للسلامة والأمن الجامعي	<ul style="list-style-type: none"> - إخلاء المنطقة من الطلاب والعاملين على الأجهزة وعدم السماح لهم بالعودة إلا بعد التأكد من صيانتها. - رفع تقرير يوضح أسماء العاملين والطلاب الذين تعرضوا للأشعة. 	<ul style="list-style-type: none"> - تدريب العاملين على أجهزة الأشعة وتثقيفهم بخطورة جرعات الأشعة. - الصيانة الدورية للأجهزة عبر شركات متخصصة. - تعيين مسؤول لمراقبة الأجهزة وإرسال تقارير دورية. - لبس الواقي الرصاصي وقاربيء الأشعة TLD لقياس نسبة الأشعة والطلب من العاملين على الأجهزة قياس نسبة الأشعة لمعرفة كميتها في الجسم. 	5	2	معامل وعيادات الأشعة الخاصة بتدريب الطلاب والطالبات سواء في معامل الكلية أو المستشفى الجامعي	تسربات الأشعة من الأجهزة أو عبر جدران الغرف الخاصة بالأشعة والتي قد تسبب كثرة تعرض العاملين عليها إلى مرض السرطان وكذلك تسبب تشوهات للجنين للحوامل.	مخاطر الإشعاع	71

* مستويات تحليل الخطر: (1) نادر، (2) منخفض، (3) متوسط، (4) عال، (5) عال جداً

مخاطر البيئة الجامعية

ثالثاً

المخاطر الطبية



معالجة الخطر			تحليل الخطر*		تحديد الخطر			
الجهة المسؤولة عن معالجة الخطر	إجراءات معالجة الخطر حال وقوعه	سياسة درء الخطر	تأثير وقوع الخطر	احتمالية وقوع الخطر	مكان الخطر	وصف الخطر	اسم الخطر	رقم الخطر
مكتب الرئيس الطبية - المدينة الطبية	- مراجعة الرعاية الصحية التي تم تقديمها للمريض والتأكد من جودتها. - دراسة المضاعفات نتيجة التدخلات الجراحية والدوائية وكتابة تقرير يوضح المضاعفات وأسبابها للجنة المضاعفات.	- إتباع الإجراءات والسياسات المعتمدة من قبل المستشفى لجميع الممارسات الطبية و تثقيف المرضى. - التشخيص الطبي باستخدام أجهزة طبية حديثة.	5	4	جميع الأقسام الطبية	المضاعفات غير المتوقعة والتي يتعرض لها المريض أثناء تلقيه العلاج، أو أثناء تعاطي بعض الأدوية أو بعد العمليات الجراحية والتي قد تعرض المريض للعدوى المكتسبة .	المضاعفات العلاجية	72
مكتب الرئيس الطبية - المدينة الطبية	- مكافحة العدوى بتجهيزات الحماية الشخصية. (كالملابس الخاصة والكمامات). - غسل اليدين وتعقيمها.	- عزل المرضى المصابين بأمراض معدية. - إتخاذ جميع الأساليب الوقائية من العاملين على رعاية هؤلاء المرضى (غسل اليدين لبس الكمامة والقفازات). - تنظيف وتعقيم المعدات والأجهزة الطبية بعد الإستخدام. - تقليل فترة مكوث المريض في المستشفى.	4	4	جميع الأقسام الطبية	عدوى تصيب المريض أثناء وجوده داخل المستشفى ناتجة عن: ضعف في مناعة المريض أو المراجع وإحتكاك المريض بمرضى آخرين.	عدوى المستشفيات والتي يطلق عليها العدوى المكتسبة.	73

* مستويات تحليل الخطر: (1) نادر، (2) منخفض، (3) متوسط، (4) عال، (5) عال جداً



معالجة الخطر			تحليل الخطر*		تحديد الخطر			
الجهة المسؤولة عن معالجة الخطر	إجراءات معالجة الخطر حال وقوعه	سياسة درء الخطر	تأثير وقوع الخطر	احتمالية وقوع الخطر	مكان الخطر	وصف الخطر	اسم الخطر	رقم الخطر
المدينة الطبية	<ul style="list-style-type: none"> - عدم الضغط الطويل على مناطق الجسم المعرضة للإصابة. - معالجة قرح الفراش. - المحافظة على نظافة الجلد. - استخدام المراتب الهوائية. 	<ul style="list-style-type: none"> - إبقاء الجلد نظيفًا وجافًا والمتابعة بشكل مستمر. - تغيير شراشف السرير بشكل دوري ومنتظم. - تغيير وضعية المريض كل ساعتين مع استخدام وسائد تخفف الضغط. - التغذية الصحية الجيدة. 	3	3	جناح المرضى مستخدمو الكراسي المتحركة.	رطوبة الجلد وتقرحاته بسبب إفرازات الجسم والبقاء في السرير وسوء التغذية.	تقرحات السرير	74
المدينة الطبية	<ul style="list-style-type: none"> - إختيار المعدات الصحيحة. - وضع لاصق خطر السقوط. - مراجعة الأدوية التي يستخدمها لمعرفة مدى تأثيرها على المريض ذهنيًا. 	<ul style="list-style-type: none"> - ملاءمة إرتفاع السرير بحالة المريض ورفع الحاجز لجانبي للسرير. - إرشاد المريض بحالة الغرفة والممرات. - إعطاء المريض جرس المساعدة. - مرور الممرض/ الممرضة كل ساعة لتفقد المرضى. 	5	2	جناح المرضى العيادات الأنثى الممرات	الأسباب المتعلقة بحالة المريض الصحية (كالدوار وضعف النظر) أو أسباب متعلقة بالمستشفى (إرتفاع السرير وضعف الإضاءة) وعدم رفع الحاجز الجانبي للسرير.	سقوط المريض	75

* مستويات تحليل الخطر: (1) نادر، (2) منخفض، (3) متوسط، (4) عال، (5) عال جداً

معالجة الخطر تحليل الخطر* تحديد الخطر

الجهة المسؤولة عن معالجة الخطر	إجراءات معالجة الخطر حال وقوعه	سياسة درء الخطر	تأثير وقوع الخطر	احتمالية وقوع الخطر	مكان الخطر	وصف الخطر	اسم الخطر	رقم الخطر
المدينة الطبية	<ul style="list-style-type: none"> - أخذ عينة من الإفرازات داخل الأنبوب لزراعتها ومعرفة نوعية الجرثومة لإستخدام المضاد المناسب. - دعم المريض بالتنفس الصناعي المناسب والمحايليل. - رفع مستوى العناية بالمريض. 	<ul style="list-style-type: none"> - تعقيم الممارس الصحي يديه ولبس القفاز والكمامة قبل وضع أنبوب القصبة الهوائية تحت إجراءات محافظة على التعقيم وقبل التعامل مع الأنبوب أو الفم والجهاز التنفسي. - غسل اليدين قبل وبعد التعامل مع المريض. - رفع سرير المريض من جهة الرأس بزاوية مقدارها ٣٠-٤٥ درجة. - شطف الإفرازات من داخل الأنبوب كل (٨) ساعات على الأقل. - المحافظة على نظافة الفم. 	5	3	أقسام العناية المركزة	إلتهاب رئوي يحدث بعد ٤٨ ساعة على الأقل من وضع المريض على جهاز التنفس الإصطناعي.	الإلتهاب الرئوي المصاحب لجهاز التنفس الإصطناعي.	76
المدينة الطبية	<ul style="list-style-type: none"> - مراجعة تقارير الأخطاء الدوائية. - تحليل السبب لمثل هذه الأخطاء. 	<ul style="list-style-type: none"> - تدخل الأطباء والصيادلة في الأوامر الدوائية. - عمل الإجراءات الخاصة بسلامة الدواء. - التأكد من صحة الوصفات العلاجية ومراقبة إعداد الأدوية وصرفها. - تثقيف المرضى عن سلامة الأدوية بالملصقات والنشرات. - منع إعطاء أوامر صرف الدواء مشافهة أو هاتفياً إلا عند الضرورة وعندها يجب الإلتزام بسياسة الأوامر الهاتفية. - وضع سياسة الأدوية الخطرة. 	5	3	أجنحة المرضى الصيدلية العيادات الخارجية	الأخطاء نتيجة كتابة الوصفات الطبية من قبل الطبيب المختص أو الأخطاء في إعداد الأدوية وصرفها.	الأخطاء الدوائية	77

* مستويات تحليل الخطر: (1) نادر، (2) منخفض، (3) متوسط، (4) عال، (5) عال جداً

معالجة الخطر			تحليل الخطر*		تحديد الخطر			
الجهة المسؤولة عن معالجة الخطر	إجراءات معالجة الخطر حال وقوعه	سياسة درء الخطر	تأثير وقوع الخطر	احتمالية وقوع الخطر	مكان الخطر	وصف الخطر	اسم الخطر	رقم الخطر
المدينة الطبية - الإدارة العامة للسلامة والأمن الجامعي	- تكوين فرق عمل لقياس الخطر أو التفريق بينه وبين المضاعفات الناتجة من التداخلات الطبية أو الدوائية. - تحديد المسؤولية وإعادة النظر في الإمتيازات المعطاة للأطباء أو التمريض إذا كان الخطأ نتيجة عدم الكفاءة.	- تحليل الإمتيازات الطبية الممنوحة لكل ممارس بناءً على التصنيف الصحي وقياس الكفاءة. - معرفة سبب الخطأ وإيجاد الحلول. - العمل بأن الخطأ الطبي ليس مسؤولية فردية بل مسؤولية مشتركة. - إنشاء برنامج تدريبي وتوعوي مستمر لتقليل الأخطاء الطبية. - تشجيع العاملين والمراجعين للإبلاغ عن الأخطاء الطبية وتعزيز هذه الثقافة.	5	3	العيادات، أجنحة التنويم، غرف العمليات الطوارئ، غرف الولادة المختبرات، الصيدلية، الأشعة.	الأخطاء الطبية التي يرتكبها الطبيب أو الفئات الممارسة الأخرى نتيجة إنعدام الخبرة أو الإهمال.	الأخطاء الطبية	78
المدينة الطبية - الإدارة العامة للسلامة والأمن الجامعي	- تعيين مسئول عن الخطر الإشعاعي لمعرفة المخلفات الإشعاعية وتحديد نوعها. - العمل على خفض معدل هذه النفايات بتطوير التكنولوجيا المستخدمة. - التدريب المستمر للطواقم الطبي المسؤولة عن نقل وتنظيف المخلفات الإشعاعية. - المخلفات الإشعاعية لابد أن تحفظ في سجلات خاصة.	- التعرف بشكل دقيق على المخلفات الناتجة وتحديد أنواعها. - وضع آلية للتحكم في كمية المخلفات المشعة. - تحديد المهام والمسؤوليات لطواقم التمريض والعاملين بجمع ونقل النفايات والتخلص منها، وتحديد المسئول عن متابعة كل الإجراءات.	5	3	قسم الأشعة، الطب النووي، النظائر المشعة	وجود نفايات بها مواد مشعة تسبب ضرر للإنسان وكذلك تعرض جسم المريض لجرعات كبيرة من الأشعة نتيجة الفحوصات الإشعاعية أو تناول مواد مشعة سواءاً بالبلع أو الإستنشاق عبر الوريد أو الجلد وبقيائها مع الجسم.	المخاطر الطبية الإشعاعية	79

* مستويات تحليل الخطر: (1) نادر، (2) منخفض، (3) متوسط، (4) عال، (5) عال جداً

معالجة الخطر		تحليل الخطر*		تحديد الخطر				
الجهة المسؤولة عن معالجة الخطر	إجراءات معالجة الخطر حال وقوعه	سياسة درء الخطر	تأثير وقوع الخطر	احتمالية وقوع الخطر	مكان الخطر	وصف الخطر	اسم الخطر	رقم الخطر
المدينة الطبية	<ul style="list-style-type: none"> - النفايات الطبية يجب ألا تخزن في مساحات مفتوحة. - مخازن الأدوية والأغذية يجب أن تكون بعيدة عن مراكز تجمع النفايات. - تعقيم مكان تجمع النفايات. 	<ul style="list-style-type: none"> - معرفة نظام تصنيف المخلفات الطبية وغير الطبية وتطبيقه. - استخدام أكياس وحاويات مخصصة لكل نوع من المخلفات الطبية. - عدم نقل أكياس المخلفات باليد عبر العربيات الصغيرة إلى مكان التجميع المؤقت. 	4	2	العيادات، أجنحة التنويم، غرف العمليات، الطوارئ، غرف الولادة، المختبرات الصيدلانية، بنك الدم، قسم الأشعة	جميع المواد التي تستخدم للتشخيص داخل المرافق الصحية والمعامل والتي قد تتلوث بدم وسوائل جسم المريض وتعتبر مخلفات طبية.	المخلفات الطبية	80

* مستويات تحليل الخطر: (1) نادر، (2) منخفض، (3) متوسط، (4) عال، (5) عال جداً

مخاطر البيئة الجامعية

ثالثاً

المخاطر الكيميائية



معالجة الخطر		تحليل الخطر*		تحديد الخطر				
الجهة المسؤولة عن معالجة الخطر	إجراءات معالجة الخطر حال وقوعه	سياسة درء الخطر	تأثير وقوع الخطر	احتمالية وقوع الخطر	مكان الخطر	وصف الخطر	اسم الخطر	رقم الخطر
وكالة الجامعة - الإدارة العامة للسلامة الجامعي	<ul style="list-style-type: none"> - تنبيه القريبين من الحادث بحدوث إنسكاب كيميائي وإبعادهم إلى الحدود الآمنة. - عزل المنطقة المتضررة بالحواجز ومنع دخول العامة. - التعامل مع المصابين كلاً حسب ما تتطلب حالته. - مراعاة توفير التهوية المناسبة في المعامل التي يتم إجراء التجارب بها. - التعامل مع الأماكن الملوثة حسب طبيعة المادة الكيميائية المنسكبة وفقاً لنشرة السلامة الخاصة بطبيعتها الكيميائية. - تحديد خطوات المعالجة والتعامل مع المكان الملوث لضمان عدم انتشار التلوث. 	<ul style="list-style-type: none"> - ضمان وجود بطاقة السلامة للمواد المُتعامَل معها في المختبر وقراءتها جيداً. - شرح خواص المواد قبل استخدامها من الفني المختص داخل المختبر. - وضع إسم المادة وعلامات الخطورة والتاريخ على الوعاء الثانوي المنقولة إليه المادة. - مراجعة إجراءات ومتطلبات السلامة في المختبر قبل إجراء أي تجربة جديدة. - اشتراط التدريب والتأهيل المناسب لفنيي المختبرات الكيميائية. 	3	4	المختبرات والمستودعات الكيميائية	تسرب كيميائي لأحد المواد الكيميائية غير مقصود وغير مخطط له أثناء النقل أو التخزين أو التخلص منها أو تلف العبوة الحاوية لها وتشكل خطراً على سلامة الفرد والبيئة.	الإنسكاب الكيميائي	81
وكالة الجامعة - الإدارة العامة للسلامة الجامعي	<ul style="list-style-type: none"> - إشعار الآخرين وإغلاق الكهرباء والأبواب وترك المكان فوراً. - تطبيق خطط الطوارئ والإخلاء المعدة في مكان الانفجار للمحافظة على الأرواح والممتلكات. - الإتصال بالمختص بالأمن والسلامة عند حدوث الانفجار أو الإشتعال. 	<ul style="list-style-type: none"> - تجهيز المعامل بأدوات الوقاية والحماية ضد حدوث أي انفجار أو إشتعال كيميائي. - ضرورة الإطلاع على نشرة السلامة للمواد الكيميائية المنفجرة أو المشتعلة قبل التعامل معها وتوفير خطط للطوارئ والإخلاء للجهات التي تتعامل مع هذه المواد حال حدوث أي طارئ. - تخزين المواد المتفجرة في الأماكن المخصصة لذلك داخل خزانات آمنة ضد مخاطر الإشتعال والانفجار. - ارتداء معدات الوقاية الشخصية كاملة عند التعامل مع المواد الكيميائية. 	5	1	المختبرات والمستودعات الكيميائية	حدوث إصابات شديدة أو وفيات بين العاملين في مكان الحادثة أو حدوث خسائر في الممتلكات العامة أو الخاصة القريبة بمكان الحادثة.	إنفجار أو إشتعال أحد المواد الكيميائية	82

* مستويات تحليل الخطر: (1) نادر، (2) منخفض، (3) متوسط، (4) عال، (5) عال جداً



معالجة الخطر		تحليل الخطر*		تحديد الخطر				
الجهة المسؤولة عن معالجة الخطر	إجراءات معالجة الخطر حال وقوعه	سياسة درء الخطر	تأثير وقوع الخطر	احتمالية وقوع الخطر	مكان الخطر	وصف الخطر	اسم الخطر	رقم الخطر
وكالة الجامعة - الإدارة العامة للأمن الجامعي	- الحرص على عدم لمس أو تذوق أو شم النفايات الكيميائية للتعرف عليها. - نقل النفايات إلى مستودع النفايات لحين التخلص النهائي منها مع مراعاة تاريخ التخزين ومنع إلقاء النفايات في أحواض الصرف الصحي قبل معالجتها من قبل المختص.	- التعاقد مع شركة متخصصة لجمع النفايات الكيميائية من مختبرات كليات الجامعة. - وضع علامات تحذيرية في أماكن تواجد النفايات.	4	2	المختبرات والمستودعات الكيميائية	تخزين النفايات الكيميائية بطريقة غير معتمدة مسببة انفجارات وحرائق أو حدوث إصابات أو التهابات لمن يتعامل مع النفايات الكيميائية وقت تفرغ الحاويات. أيضاً يؤدي التخزين بطريقة غير مناسبة إلى تلوث الهواء والبيئة نتيجة تسرب الغازات والأبخرة الكيميائية السامة.	النفايات الكيميائية	83
وكالة الجامعة - الإدارة العامة للأمن الجامعي	- في حال وقوع حادث يجب التعامل معه عن طريق المختص بالأمن والسلامة وإبلاغ الدفاع المدني. - إشعار الآخرين القريبين من الحادث بحادث التسرب وإبعادهم عن الموقع - عزل المتضررين ونقل المصابين إلى أماكن آمنة وتقديم المساعدة الطبية اللازمة لهم.	- مراعاة تخزين الأسطوانات بعيداً عن الممرات وأماكن خروج الطوارئ وفي منطقة جيدة التهوية وثبيتها بأحزمة أمان. - يستخدم لكل نوع من أسطوانات الغاز المنظم الخاص بها وفق الضغط الموجود داخلها. - التأكد من وجود الأسطوانات المثبتة على الأجهزة فقط داخل المختبرات والأسطوانات الزائدة توضع في الأماكن الآمنة الخاصة بها. - الحرص على ألا تفرغ الاسطوانة كلياً من الغاز لضمان أن يكون الضغط داخل الأسطوانة أكبر من خارجها بحيث لا يدخل الهواء للأسطوانة. - التعرف جيداً على طبيعة الغاز المضغوط ومراجعة بطاقة السلامة الكيميائية قبل الاستخدام.	5	3	المختبرات والمستودعات الكيميائية	تسرب الغاز المضغوط في أي إسطوانة يمثل خطراً دائماً للمتعاملين معها أو المتواجدين في المنطقة المحيطة بمنطقة التسرب.	سقوط وتسرب وإنفجار أسطوانة غاز مضغوط	84

* مستويات تحليل الخطر: (1) نادر، (2) منخفض، (3) متوسط، (4) عال، (5) عال جداً



معالجة الخطر		تحليل الخطر*		تحديد الخطر				
الجهة المسؤولة عن معالجة الخطر	إجراءات معالجة الخطر حال وقوعه	سياسة درء الخطر	تأثير وقوع الخطر	احتمالية وقوع الخطر	مكان الخطر	وصف الخطر	اسم الخطر	رقم الخطر
وكالة الجامعة - الإدارة العامة للسلامة والأمن الجامعي	- إشعار الآخرين القريبين من الحادث وإبعادهم عن الموقع. - حدد طبيعة الخطر والطريقة المناسبة للتعامل معه. - إسعاف المصابين و توفير تهوية جيدة في المنطقة الملوثة والتعامل مع الحادث حسب طبيعته طبقاً لدليل الأمن والسلامة.	- ضمان وجود بطاقة السلامة للمواد المُتعامل معها في المختبر وقراءتها جيداً. - الحرص على عدم وجود مواد غير متوافقة قريبة من بعضها أثناء النقل والتخزين. - في حالة وجود رجيح للمواد التي تستخدمها، يجب الحرص على تجميعها في عبوات خاصة طبقاً لمبدأ عدم التوافق الكيميائي وكتابة كافة البيانات على العبوة وخاصة تاريخ التخزين وإسم المادة وطبيعتها.	3	4	المختبرات والمستودعات الكيميائية	حدوث تفاعل كيميائي نتيجة التخزين الخاطئ بوجود بعض المواد الغير متوافقة بجوار بعضها بعضاً مما يؤدي إلى اشتعال أو حرارة أو انفجار أو تصاعد غازات سامة.	خلط مواد كيميائية غير متوافقة أثناء النقل والتداول والتخزين والتخلص منها	85

* مستويات تحليل الخطر: (1) نادر، (2) منخفض، (3) متوسط، (4) عال، (5) عال جداً

مخاطر البيئة الجامعية

ثالثاً

المخاطر البيولوجية



معالجة الخطر		تحليل الخطر*		تحديد الخطر				
الجهة المسؤولة عن معالجة الخطر	إجراءات معالجة الخطر حال وقوعه	سياسة درء الخطر	تأثير وقوع الخطر	احتمالية وقوع الخطر	مكان الخطر	وصف الخطر	اسم الخطر	رقم الخطر
وكالة الجامعة - الإدارة العامة للسلامة والأمن الجامعي	<p>- إذا كان الإنسكاب كمية ضئيلة يستطيع الفني في المختبر التعامل مع الحادث من خلال الإجراءات المتبعة، أما إذا كان الإنسكاب كبيراً فيلزم الإستعانة بفريق السلامة والصحة المهنية المعني بمعالجة الخطر.</p> <p>- التنبيه بحدوث إنسكاب بيولوجي وإبعاد المتواجدين إلى الحدود الآمنة والتعامل مع الأماكن الملوثة حسب طبيعتها البيولوجية.</p> <p>- عزل المنطقة المتضررة بالحواجز ومراعاة توفير التهوية المناسبة.</p>	<p>- الإطلاع على بطاقة السلامة للمواد المتعامل معها في المختبر وقراءتها جيداً.</p> <p>- دراسة خواص المواد التي تستخدمها، والمحافظة على نظافة المكان.</p> <p>- دراسة الإجراءات التي وضعت من أجل الإستخدام الآمن للمواد البيولوجية.</p> <p>- إتخاذ الإجراءات الممكنة لمنع حدوث إنسكاب بيولوجي.</p> <p>- تعلم الطرق المناسبة لتنظيف وتعقيم أي مادة بيولوجية حال إنسكابها.</p> <p>- وضع إسم المادة وعلامات التحذير والخطورة منها على الوعاء الثانوي المنقول إليه المادة التي تستخدمها.</p> <p>- إشتراط التدريب والتأهيل المناسب لفنيي المختبرات البيولوجية.</p>	3	3	المختبرات والمستودعات الكيميائية	تسرب غير مقصود ناتج من إنسكاب بعض المواد البيولوجية الخطرة سواء كانت سائلة أو صلبة أو غازية في أثناء النقل أو التخزين أو تم التخلص منها أو تم تهشم العبوة.	إنسكاب مواد بيولوجية	86

* مستويات تحليل الخطر: (1) نادر، (2) منخفض، (3) متوسط، (4) عال، (5) عال جداً



معالجة الخطر		تحليل الخطر*		تحديد الخطر				
الجهة المسؤولة عن معالجة الخطر	إجراءات معالجة الخطر حال وقوعه	سياسة درء الخطر	تأثير وقوع الخطر	احتمالية وقوع الخطر	مكان الخطر	وصف الخطر	اسم الخطر	رقم الخطر
وكالة الجامعة - الإدارة العامة للسلامة الجامعي	<ul style="list-style-type: none"> - المراجعة المستمرة والإبلاغ عن وجود أي من النفايات البيولوجية بالحاويات - فصل النفايات حسب الإجراءات المتبعة من قبل المختص. - تخزين المادة الخطرة في أماكن مناسبة يسهل التعامل معها وقت حدوث الخطر. - نقل النفايات للأماكن المخصصة للمعالجة في المدد المحددة حسب طبيعتها. 	<ul style="list-style-type: none"> - الحرص على عدم إلقاء النفايات البيولوجية بالحاويات وأحواض الصرف. - دراسة مواصفات المواد البيولوجية ذات الطبيعة القابلة للإنفجار . - مراعاة شروط تخزين المواد المتوافقة وغير المتوافقة. - وضع خطط طوارئ وإخلاء في أماكن مناسبة وواضحة للجميع. - تدريب مستمر لكيفية التعامل مع تلك المواد الخطرة. - ارتداء معدات الوقاية الشخصية كاملة حسب نوع التجربة. 	5	2	المختبرات والمستودعات الكيميائية	حدوث تلوث على نطاق واسع يمتد للبيئة المحيطة ويؤدي إلى تلوث الهواء.	تصريف النفايات البيولوجية	87
وكالة الجامعة - الإدارة العامة للسلامة الجامعي	<ul style="list-style-type: none"> - إذا كان التلوث محدود يجب التعامل معه وإزالة التلوث بأسرع ما يمكن أما إذا كان على نطاق واسع يجب القيام بالآتي: - إبلاغ الأشخاص القريبين من الموقع حال حدوث التلوث ويجب إخلاء الموقع وتقييم الأسطح التي تلوثت. - إذا كان التأثير الناتج من الملوث البيولوجي كبيراً وتأثر أحد العاملين يتم استدعاء من يقوم بالإسعافات الأولية ونقل المصاب إلى أقرب مستشفى. 	<ul style="list-style-type: none"> - تعقيم الأسطح بتوفير المواد القاتلة للفيروسات والبكتيريا. - إجراء التجارب المتعلقة بالميكروبات الخطرة في الأماكن المعدة لذلك والمتوفرة بها إجراءات السلامة. - لا يتم إجراء أي تجارب لطالب وأي شخص آخر غير متدرب جيداً إلا تحت المسؤول الفني. - تعقيم المكان عند الإنتهاء من التجربة وقبل مغادرة المعمل. 	5	1	المختبرات والمستودعات الكيميائية	تلوث غير مقصود نتيجة للعمل دون أخذ التدابير اللازمة و أدى لتعرض العاملين لإستنشاق المادة الملوثة أو الملامسة المباشرة لبعض الأوساط الحيوية والمحتوية على بعض الميكروبات .	التلوث البيولوجي	88

* مستويات تحليل الخطر: (1) نادر، (2) منخفض، (3) متوسط، (4) عال، (5) عال جداً



مخاطر البيئة الجامعية

ثالثاً

مخاطر الحريق



معالجة الخطر		تحليل الخطر*		تحديد الخطر				
الجهة المسؤولة عن معالجة الخطر	إجراءات معالجة الخطر حال وقوعه	سياسة درء الخطر	تأثير وقوع الخطر	احتمالية وقوع الخطر	مكان الخطر	وصف الخطر	اسم الخطر	رقم الخطر
وكالة الجامعة - الإدارة العامة للسلامة والأمن الجامعي	<ul style="list-style-type: none"> - تشتغيل أجهزة الإنذار في الموقع. - إبلاغ الدفاع المدني (٩٩٨) وإدارة الأمن والسلامة في الجامعة. - الإخلاء المباشر من المنشأة أو المرفق. - تفعيل إجراءات مكافحة الحريق. 	<ul style="list-style-type: none"> - تطبيق إشتراطات السلامة حسب لوائح الكود السعودي للحماية من الحرائق (SBC-801). - إتباع إجراءات التخزين للمواد الخطرة والمواد القابلة للإشتعال. - توفير أجهزة كتنشف آليّة للغازات المتسربة. - عدم إغلاق مخارج الطوارئ. - الصيانة الدورية لغرف الخدمات والمرافق. - إزالة التشجيرات اليابسة ومخلفات المزروعات. 	5	4	جامعة الملك خالد	المخاطر الناتجة عن سوء تخزين وتداول وإستخدام مواد قابلة للإشتعال، أو تصميم وإستخدام مخارج الطوارئ وغرف الخدمات أو عدم الإلتزام بشروط السلامة في المعامل والمختبرات أو ضعف الإهتمام في أنظمة وخدمات التشجير.	مخاطر الحريق عن سوء الممارسات	89
وكالة الجامعة - الإدارة العامة للسلامة والأمن الجامعي	<ul style="list-style-type: none"> - تقوم الجهة المتضررة بإبلاغ إدارة الأمن والسلامة بالجامعة لمخاطبة إدارة الصيانة وإتخاذ إجراء تصحيحي. - تتبع إصلاح الخطر من الجهة المعنية وإعداد تقرير خلال يومين إذا لم يتم التصحيح ويتم مخاطبة صاحب الصلاحية مباشرة. - عمل إجراءات وقائية لضمان عدم حدوث أو تكرار الخطر. 	<ul style="list-style-type: none"> - التأكد من توفر أنظمة إنذار وإطفاء آليّة ويدوية. - المتابعة الدورية للتأكد من فعالية المعدات وأنظمة الإنذار عن طريق قائمة للتحقق من الصيانة الدورية. - الإلتزام بإتباع المعايير القياسية حسب الكود السعودي للحماية من الحرائق (SBC-801). 	4	4	جامعة الملك خالد	المخاطر الناتجة من ضعف برامج الصيانة والإختبارات الدورية لأنظمة الإنذار والإطفاء ما يقلل من فعاليتها في حالة الحريق.	عدم صيانة معدات وأنظمة الإنذار من الحريق وأنظمة الإطفاء.	90

* مستويات تحليل الخطر: (1) نادر، (2) منخفض، (3) متوسط، (4) عال، (5) عال جداً

معالجة الخطر		تحليل الخطر*		تحديد الخطر				
الجهة المسؤولة عن معالجة الخطر	إجراءات معالجة الخطر حال وقوعه	سياسة درء الخطر	تأثير وقوع الخطر	احتمالية وقوع الخطر	مكان الخطر	وصف الخطر	اسم الخطر	رقم الخطر
وكالة الجامعة - الإدارة العامة للسلامة والأمن الجامعي	- تقوم الجهة المعنية بإبلاغ إدارة الأمن والسلامة بالجامعة لإتخاذ إجراء تصحيحي. - تتبع إصلاح الخطر من الجهة المعنية وإعداد تقرير خلال يومين إذا لم يتم التصحيح ويتم مخاطبة صاحب الصلاحية مباشرة. - عمل إجراءات وقائية لضمان عدم حدوث أو تكرار الخطر.	- التأكد من وجود أنظمة الإنذار والإطفاء الآلية واليدوية في جميع مباني ومرافق الجامعة. - ضرورة الإلتزام بالفحص الدوري للتأكد من وجود أنظمة وأجهزة الحماية من الحريق في مباني ومرافق الجامعة. - الإلتزام بإتباع المعايير القياسية حسب الكود السعودي للحماية من الحرائق (SBC-801).	5	4	جامعة الملك خالد	عدم توفر أجهزة ومعدات الحماية من الحريق.	عدم وجود أنظمة وأجهزة الحماية من الحريق.	91
وكالة الجامعة - الإدارة العامة للسلامة والأمن الجامعي	- تقوم الجهة المعنية بإبلاغ إدارة الأمن والسلامة بالجامعة لإتخاذ إجراء تصحيحي. - تتبع إصلاح الخطر من الجهة المعنية وإعداد تقرير خلال يومين إذا لم يتم التصحيح ويتم مخاطبة صاحب الصلاحية مباشرة. - عمل إجراءات وقائية لضمان عدم حدوث أو تكرار الخطر.	- التأكد من توفر علامات إرشادية وتحذيرية لجميع مباني ومرافق الجامعة وفق معايير الكود السعودي للحماية من الحرائق. - القيام بعمل ورش عمل ودورات تدريبية ونشرات توعوية لمنسوبي الجامعة توضح من خلالها الإجراءات اللازم إتباعها عند حصول الحريق.	4	3	جامعة الملك خالد	المخاطر الناتجة من عدم وجود أو قلة علامات السلامة الإرشادية للإجراءات المتبعة عند حدوث الحرائق وكذلك لمسارات الخروج في حالة الطوارئ ونقاط التجمع.	عدم وضوح الإجراءات في حالة الحريق	92

* مستويات تحليل الخطر: (1) نادر، (2) منخفض، (3) متوسط، (4) عال، (5) عال جداً

معالجة الخطر		تحليل الخطر*		تحديد الخطر				
الجهة المسؤولة عن معالجة الخطر	إجراءات معالجة الخطر حال وقوعه	سياسة درء الخطر	تأثير وقوع الخطر	احتمالية وقوع الخطر	مكان الخطر	وصف الخطر	اسم الخطر	رقم الخطر
وكالة الجامعة - الإدارة العامة للسلامة والأمن الجامعي	- تقوم إدارة الأمن والسلامة بإتخاذ إجراء صحيحي. - متابعة معالجة الخطر من وكالة الجامعة وإعداد تقرير وتوصيات للعمل بها.	- تقوم الجامعة بتوفير برنامج للسلامة والحماية بشكل دوري يشمل تدريب منسوبي الجامعة وبث النشرات التوعوية لهم. - القيام بعمل محاكاة للطوارئ والإخلاء بشكل دوري في مباني ومرافق الجامعة.	4	3	جامعة الملك خالد	المخاطر الناتجة من عدم أو قلة المعرفة لمنسوبي الجامعة بكيفية استخدام أدوات السلامة والحماية كطفايات الحريق اليدوية، وكيفية الإخلاء في حالة الطوارئ.	عدم كفاية التدريب على كيفية استخدام أدوات السلامة	93
وكالة الجامعة - الإدارة العامة للمرافق	- تقوم الجهة المعنية بإبلاغ إدارة الأمن والسلامة بالجامعة لإتخاذ إجراء صحيحي. - تتبع إصلاح الخطر من الجهة المعنية وإعداد تقرير خلال يومين إذا لم يتم التصحيح ويتم مخاطبة صاحب الصلاحية مباشرة. - عمل إجراءات وقائية لضمان عدم حدوث أو تكرار الخطر.	- إصدار قرار من وكالة الجامعة بعدم إجراء أي تعديلات إلا بعد أخذ موافقة المختصين والمسؤولين عن السلامة بالجامعة. - التأكد من فعالية أنظمة الحريق الآلية وأنظمة الإنذار الآلية التي في المباني والمرافق المعدلة وفق المعايير الكود السعودي للحماية من الحرائق.	3	3	جامعة الملك خالد	المخاطر الناتجة من تعديلات في المباني والطرق والمرافق العامة بدون أخذ التصاريح اللازمة لذلك وبدون اتباع إجراءات السلامة والحماية.	التعديلات داخل المباني والمرافق العامة الغير المصرح بها	94

* مستويات تحليل الخطر: (1) نادر، (2) منخفض، (3) متوسط، (4) عال، (5) عال جداً



مخاطر البيئة الجامعية

ثالثاً

الكوراث والمخاطر الطبيعية



معالجة الخطر		تحليل الخطر*		تحديد الخطر				
الجهة المسؤولة عن معالجة الخطر	إجراءات معالجة الخطر حال وقوعه	سياسة درء الخطر	تأثير وقوع الخطر	احتمالية وقوع الخطر	مكان الخطر	وصف الخطر	اسم الخطر	رقم الخطر
وكالة الجامعة - الإدارة العامة للمرافق	<ul style="list-style-type: none"> - تقوم الجهة المتضررة بإبلاغ إدارة الجامعة معنية في إدارة الأمن والسلامة. - إبلاغ إدارة الأمن والسلامة بالجامعة للتواصل مع الجهات المعنية كالدفء المدني والإسعافات لإتخاذ الأجراء الصحيح وإعداد تقرير بحجم الخسائر البشرية والمادية. - تقوم إدارة الصيانة بإصلاح الخسائر المادية. - إصلاح الجزء المتضرر في الجامعة. 	<ul style="list-style-type: none"> - توعية منسوبي الجامعة بما تواجهه المملكة العربية السعودية من إعتداءات وإنتهاك للحقوق. - الإبتعاد عن المناطق المفتوحة في حال وجود إعلان للخطر. - توفير رقم هاتف موحد للطوارئ. 	5	3	جامعة الملك خالد	المخاطر الناتجة من التعرض للمقذوفات أو شظايا.	مخاطر الحد الجنوبي (سقوط مقذوفات)	95
وكالة الجامعة - الإدارة العامة للأمن الجامعي للمرافق	<ul style="list-style-type: none"> - إبلاغ إدارة الأمن والسلامة لتأمين مداخل ومخارج المباني وكذلك طرق الحرم الجامعي. - إستدعاء مشرف الصيانة لتوفير مولدات الكهرباء الاحتياطية في حالة فقد التيار. - مناشدة جميع منسوبي الجامعة وخاصة المتواجدين في الجامعة بضرورة البقاء داخل مباني الجامعة وعدم الخروج إلي أن تهدأ العواصف. - إصلاح الأجزاء المتضررة من الجامعة جراء العواصف والغبار. 	<ul style="list-style-type: none"> - التحذير من سوء الأحوال الجوية قبل وقوعها عن طريق قنوات الإتصال بالجامعة. - توفير عيادات أولية في المباني الرئيسة في الجامعة. - تأمين كامات للوقاية من الغبار التي قد تؤدي إلي الإصابة بالحساسية. - التأكد من أن جميع اللوحات والأجهزة المتحركة مثبتة بشكل يقاوم العواصف. - وجود نظام حماية كهربائية لمباني الجامعة. - وجود أنظمة لحماية أنظمة التكييف والتهوية. - إعداد نشرات توعويه لكيفية التعامل مع خطر العواصف والغبار. - تأمين ملجأ آمن عند حدوث العواصف. - توفير رقم هاتف موحد للطوارئ. 	3	4	جامعة الملك خالد	المخاطر الناتجة من تعديلات في المباني والطرق والمرافق العامة بدون أخذ التصاريح اللازمة لذلك وبدون إتباع إجراءات السلامة والحماية.	مخاطر العواصف والغبار والضباب	96

* مستويات تحليل الخطر: (1) نادر، (2) منخفض، (3) متوسط، (4) عال، (5) عال جداً



معالجة الخطر		تحليل الخطر*		تحديد الخطر				
الجهة المسؤولة عن معالجة الخطر	إجراءات معالجة الخطر حال وقوعه	سياسة درء الخطر	تأثير وقوع الخطر	احتمالية وقوع الخطر	مكان الخطر	وصف الخطر	اسم الخطر	رقم الخطر
وكالة الجامعة - الإدارة العامة للسلامة والامن الجامعي	- طلب الإسعاف. - تقديم الرعاية الأولية للمصابين لحين وصول الإسعاف.	- وضع مظلات في ساحات المباني في الجامعة. - نشر الوعي بين منسوبي الجامعة لإتخاذ الاحتياطات اللازمة لتفادي الإصابة بضربات الشمس. - توفير أجهزة تبريد في مباني الجامعة. - وضع بعض الأجهزة التي تساعد في تلطيف الأجواء الحارة في الأماكن المكشوفة والمزدحمة بالطلاب والطالبات وغيرهم. • توفير رقم هاتف موحد للطوارئ.	4	3	جامعة الملك خالد	المخاطر الناتجة من إصابة منسوبي الجامعة وزوارها بضربات شمس أو بوعكات صحية بسبب إرتفاع درجات الحرارة والتي قد تؤدي إلى مشاكل صحية أخرى.	مخاطر ضربات الشمس	97
وكالة الجامعة - الإدارة العامة للامن الجامعي - للمرافق	- عدم مغادرة منسوبي الجامعة المباني حتى زوال الخطر. - الإبتعاد عن مجاري الأودية في حالة قرب هطول الأمطار أو السيول. - التأكد من توفر المولدات الكهربائية الاحتياطية في حال فقد التيار الكهربائي. - إزالة العوائق في مجرى تصريف السيول بالجامعة. - إتباع الطرق الآمنة وعدم المجازفة لحمايتك وحماية الآخرين. - إصلاح الأجزاء المتضررة.	- الصيانة الدورية الوقائية لمرافق الجامعة الحيوية على سبيل المثال التمديدات الكهربائيه. - وجود نظام حماية كهربائي لمباني الجامعة. - الفحص الدوري للمباني للتأكد من عدم وجود خلل يسبب تسربات لمياه الأمطار. - تأمين ملجأ آمن عند حدوث الفيضانات والسيول. - الكشف على شبكة التصريف بشكل دوري. - توفير رقم هاتف موحد للطوارئ.	3	4	جامعة الملك خالد	المخاطر التي قد تؤدي إلى حدوث صعق كهربائي أو تعطل بعض أنظمة الجامعة الإلكترونية أو حدوث إنهيار جزئي أو كلي في بعض مرافق ومباني الجامعة أو إحتجاز المنسويين في بعض الأماكن.	مخاطر الأمطار والسيول	98

* مستويات تحليل الخطر: (1) نادر، (2) منخفض، (3) متوسط، (4) عال، (5) عال جداً



مخاطر البيئة الجامعية

ثالثاً

مخاطر المنشآت والمرافق



معالجة الخطر		تحليل الخطر*	تحديد الخطر					
الجهة المسؤولة عن معالجة الخطر	إجراءات معالجة الخطر حال وقوعه		سياسة درء الخطر	رقم الخطر	اسم الخطر	وصف الخطر	مكان الخطر	
وكالة الجامعة - الإدارة العامة للسلامة والأمن الجامعي - الإدارة العامة للمرافق	<ul style="list-style-type: none"> - إبلاغ إدارة الأمن والسلامة بالجامعة. - إنتقال المختصين لموقع الخطر لتقديم المساعدة ومعاينة الموقع وتقديم تقرير مفصل للجهة المعنية بإصلاح الخطر. - توفير مواصلات بديلة. 	<ul style="list-style-type: none"> - توفير أجهزة ثابتة في بعض المواقع في الحرم الجامعي للإبلاغ. - تدريب السائقين على كيفية التصرف في حالات الطوارئ. - توفير حافلات إضافية في حالة تعطل أحد الحافلات. - فحص وصيانة دورية للحافلات والتأكد من اشتراطات السلامة فيها. - تدريب قائدي وقائدات المركبات الكهربائية ووضع مسارات محددة لها. - توفير رقم هاتف موحد للطوارئ. 	4	3	جامعة الملك خالد	المخاطر الناتجة من إصطدام أو إنقلاب وسائل النقل في الجامعة أو من حريق في وسائل النقل لعدم تطبيق اشتراطات السلامة سواء الحافلة أو المركبات الكهربائية أو من حوادث الدهس.	مخاطر النقل	99
وكالة الجامعة - الإدارة العامة للسلامة والأمن الجامعي - الإدارة العامة للمرافق	<ul style="list-style-type: none"> - الإبلاغ عن الخطر لإدارة الأمن والسلامة. - صيانة الأجزاء المسببة للخطر. - تركيب أجهزة حماية ضد التسريب الأرضي في الأماكن ذات العلاقة المباشرة مثل المناطق الرطبة. - عمل إجراءات وقائية لضمان عدم حدوث أو تكرار الخطر. 	<ul style="list-style-type: none"> - إجراء الفحص الدوري على التمديدات والتوصيلات الكهربائية بواسطة الفنيين المختصين. - توفير إرشادات السلامة بالنسبة إلى إستخدامات الأجهزة الكهربائية والحيلولة دون ترك أي تمديدات كهربائية عارية. - التأكد من توافق الأسلاك المستخدمة في التمديدات والتوصيلات الكهربائية للأحمال الموصلة لها. - إستخدام مواسير العزل للأسلاك الكهربائية. - التأكد من عدم كشف الأسلاك والتمديدات الكهربائية. - التأكد من إبعاد التمديدات عن الأبواب والنوافذ أو الممرات. 	3	4	جامعة الملك خالد	المخاطر الناتجة من عدم الإلتزام بتعليمات السلامة والصحة المهنية أثناء إنشاء التوصيلات والتمديدات الكهربائية أو إهمال أعمال الصيانة الدورية والعلاجية على التمديدات الكهربائية والأجهزة الكهربائية أو عدم توزيع الأحمال الكهربائية بالشكل الصحيح قبل التشغيل أو عند الإستحداث والإضافة.	مخاطر التوصيلات والتمديدات الكهربائية	100

* مستويات تحليل الخطر: (1) نادر، (2) منخفض، (3) متوسط، (4) عال، (5) عال جداً



معالجة الخطر		سياسة درء الخطر	تحليل الخطر*		تحديد الخطر			
الجهة المسؤولة عن معالجة الخطر	إجراءات معالجة الخطر حال وقوعه		تأثير وقوع الخطر	احتمالية وقوع الخطر	مكان الخطر	وصف الخطر	اسم الخطر	رقم الخطر
وكالة الجامعة - الإدارة العمامة للمرافق	<ul style="list-style-type: none"> - إبلاغ مشرف الصيانة بالخطر لإتخاذ إجراء تصحيحي لإزالة الخطر. - منع استخدام المبنى أو الطريق المتضرر وذلك بوضع حواجز ولوحات إرشادية. - تشكيل فريق طوارئ لدراسة الأسباب التي أدت لهذا الخطر ووجود الحلول لعد تكرار الخطر. - زيادة وعي منسوبي وزوار الجامعة من خلال شرح الوضع الحالي للمنشأة المتضررة. 	<ul style="list-style-type: none"> - التأكد من التزام شركات المقاوله بالمعايير القياسية حسب الكود السعودي لتجنب هبوط التربة. - الكشف الدوري على جميع مباني وطرق الجامعة ومعالجة الشروخ والتصدعات. 	5	1	جامعة الملك خالد	المخاطر الناتجة من هبوط التربة مما يتسبب في ظهور التصدعات في المباني والطرق.	تصدعات المباني والأسوار والطرق	101
وكالة الجامعة - الإدارة العمامة للمرافق	<ul style="list-style-type: none"> - تقوم الجهة المتضررة بإبلاغ إدارة الصيانة للوقوف على أسباب تأثر خدمة التكييف وإتخاذ إجراء تصحيحي لإزالة الخطر. - الفحص الشامل لمنظومة التكييف والتهوية المتضررة لمعرفة سبب المشكلة. - تتبع إصلاح الخطر من الجهة المعنية وإعداد تقرير خلال يومين إذا لم يتم التصحيح ويتم مخاطبة صاحب الصلاحية مباشرة. - عمل إجراءات وقائية لضمان عدم حدوث أو تكرار الخطر. 	<ul style="list-style-type: none"> - لتأكد من التزام الشركات المنفذة لتصاميم وحدات التهوية والتكييف بالمعايير القياسية حسب الكود السعودي. - الفحص الدوري والقيام بالصيانة الإحترازية كتغيير فلتر التكييف لأنظمة التهوية والتكييف والتأكد من فعاليتها. 	5	1	المستشفى الجامعي ومختبرات ومعامل الجامعة ومراكز الأبحاث	المخاطر الناتجة من تدني درجة جودة ونقاوة التهوية وتدني أنظمة التكييف.	إنقطاع التكييف والتبريد في الأماكن الهامة	102

* مستويات تحليل الخطر: (1) نادر، (2) منخفض، (3) متوسط، (4) عال، (5) عال جداً

معالجة الخطر		تحليل الخطر*		تحديد الخطر				
الجهة المسؤولة عن معالجة الخطر	إجراءات معالجة الخطر حال وقوعه	سياسة درء الخطر	تأثير وقوع الخطر	احتمالية وقوع الخطر	مكان الخطر	وصف الخطر	اسم الخطر	رقم الخطر
وكالة الجامعة - الإدارة العامة للمرافق	<ul style="list-style-type: none"> - إبلاغ إدارة الصيانة لإتخاذ الإجراء التصحيحي. - التناول العاجل مع شركة الصيانة لإصلاح مكان الخطر وكذلك ترميم الموقع كما كان سابقاً. - إختبار الجزء الجديد والتأكد من فعاليته. - عمل إجراءات وقائية لضمان عدم حدوث أو تكرار الخطر. 	<ul style="list-style-type: none"> - التأكد من التزام الشركة المنفذة بالمواصفات والمعايير القياسية في خطوط شبكة التغذية والصرف الصحي ومجاري السيول. - إجراء الفحص الدوري والقيام بالصيانة المطلوبة إن وجد ما يسبب خطراً في خطوط الصرف مجاري السيول. 	5	1	جامعة الملك خالد	مخاطر التسربات من شبكة الصرف الصحي ومياه الأمطار بسبب عدم إتباع المواصفات القياسية اللازمة لحماية المنشأة أو المرافق مما يؤثر على قدرة الجامعة لتوفير خدماتها.	تسربات شبكة الصرف الصحي ومياه الأمطار	103
وكالة الجامعة - الإدارة العامة للأمن الجامعي للمرافق	<ul style="list-style-type: none"> - إبلاغ إدارة الأمن والسلامة وإدارة الصيانة لإتخاذ الإجراء الصحيح والتواصل مع الشركة المتعاقدة في حال الحاجة للصيانة. - الإتصال فوراً بالدفاع المدني عندما تدعو الحاجة إلى المساعدة والإنقاذ. - تهدئة المحتجزين داخل المصعد. - عمل إجراءات وقائية لضمان عدم حدوث أو تكرار الخطر. 	<ul style="list-style-type: none"> - التأكد من وجود لوحة تعليمات السلامة بجوار المصاعد. - ضرورة رفع وعي منسوبي وزوار الجامعة بمخاطر المصاعد وأهمية التقيد بتعليمات السلامة في المصاعد. - التأكد من تصميم المصاعد بالمواصفات القياسية المتبعة لأنظمة السلامة. - إجراء الصيانة الدورية ومتابعتها بصفة منتظمة من الشركات المتخصصة. - تدريب مجموعة من شاغلي المكان على كيفية تشغيل المصعد يدوياً عند توقفه. 	5	2	جامعة الملك خالد	المخاطر الناتجة من توقف المصاعد الكهربائية نتيجة لعطل فني أو سوء استخدام مما قد يؤدي إلى الإحتجاز للمنسوبين أو الزوار داخلها.	الإحتجاز في المصاعد الكهربائية	104

* مستويات تحليل الخطر: (1) نادر، (2) منخفض، (3) متوسط، (4) عال، (5) عال جداً



معالجة الخطر		سياسة درء الخطر	تحليل الخطر*		تحديد الخطر			
الجهة المسؤولة عن معالجة الخطر	إجراءات معالجة الخطر حال وقوعه		تأثير وقوع الخطر	احتمالية وقوع الخطر	مكان الخطر	وصف الخطر	اسم الخطر	رقم الخطر
وكالة الجامعة - الإدارة العامة للسلامة والأمن الجامعي	- إبلاغ إدارة الأمن والسلامة بالخطر لإتخاذ إجراء تصحيحي. - التحدث مع الجمهور لتوعيتهم وإرشادهم للدخول والخروج بشكل منظم. - التأكد من أن مخارج الطوارئ مفتوحة بحيث يتوجه الجمهور لخارج المبنى أو أي مكان تتوفر فيه عوامل الأمان والسلامة.	- إعداد خطط تنظيمية مسبقة لأحداث ومناسبات وأنشطة الجامعة. - التأكد من وجود إرشادات السلامة وكذلك العلامات التوضيحية الإرشادية خلال أي مناسبة. - التأكد من عدم وجود ما يعيق الطرق والممرات لإنسيابية عملية الحركة.	4	2	جامعة الملك خالد	المخاطر الناتجة من حالات الزحام خلال أحداث ومناسبات وأنشطة الجامعة.	تجاوز الطاقة الإستيعابية للمرافق	105
وكالة الجامعة - الإدارة العامة للمرافق	- الإتصال بإدارة الصيانة للإبلاغ عن إنقطاع التيار الكهربائي. - التأكد من تشغيل وفعالية المولدات الكهربائية الاحتياطية. - التأكد من عمل أنظمة الإضاءة التي تعمل بالبطاريات والحرص على وضعها في الممرات والسلالم وعند المخارج.	- عمل خطة وقائية لمنع أو التقليل من إنقطاع التيار الكهربائي. - التأكد من توفر المولدات الكهربائية الاحتياطية لأحمال الجامعة الهامة كالمستشفى الجامعي. - ترشيد إستهلاك الكهرباء داخل الجامعة لتقليل الضغط على شبكة الجامعة الكهربائية.	4	1	جامعة الملك خالد	المخاطر الناتجة من إنقطاع الطاقة الكهربائية لفترة زمنية معينة في الجامعة.	إنقطاع التيار الكهربائي	106

* مستويات تحليل الخطر: (1) نادر، (2) منخفض، (3) متوسط، (4) عال، (5) عال جداً

معالجة الخطر		تحليل الخطر*		تحديد الخطر				
الجهة المسؤولة عن معالجة الخطر	إجراءات معالجة الخطر حال وقوعه	سياسة درء الخطر	تأثير وقوع الخطر	احتمالية وقوع الخطر	مكان الخطر	وصف الخطر	اسم الخطر	رقم الخطر
وكالة الجامعة - الإدارة العامة للسلامة الجامعي	<ul style="list-style-type: none"> - تقوم الجهة المعنية بإبلاغ إدارة الأمن والسلامة بالجامعة لإتخاذ إجراء تصحيحي. - تتبع إصلاح الخطر من الجهة المعنية وإعداد تقرير خلال يومين إذا لم يتم التصحيح ويتم مخاطبة صاحب الصلاحية مباشرة. - عمل إجراءات وقائية لضمان عدم حدوث أو تكرار الخطر. 	<ul style="list-style-type: none"> - التأكد من توفر أنظمة إنذار آلي ويدوي. - المتابعة الدورية للتأكد من فعالية أنظمة الأمن. - إتباع المعايير القياسية حسب المعايير القياسية المحلية لأنظمة الأمن. 	5	4	جامعة الملك خالد	المخاطر الناتجة من ضعف برامج الصيانة والإختبارات الدورية لأنظمة الأمن في مداخل ومخارج مباني ومرافق الجامعة.	عدم فعالية أنظمة الأمن الجامعي في بوابات ومرافق الجامعة.	107
وكالة الجامعة - الإدارة العامة للمرافق	<ul style="list-style-type: none"> - إبلاغ الإدارة المعنية بالخدمة بوجود خلل فيها لإتخاذ إجراء تصحيحي. - تتبع إصلاح الخطر من الجهة المعنية وإعداد تقرير خلال يومين إذا لم يتم التصحيح ويتم مخاطبة صاحب الصلاحية مباشرة. - عمل إجراءات وقائية لضمان عدم حدوث أو تكرار الخطر. 	<ul style="list-style-type: none"> - يقوم المقاول بدراسة شاملة لسعة المدينة الجامعية وعدد منسوبيها وزوارها وتوفير الخدمات بناءً عليه. - إجراء عمليات الفحص والصيانة الدورية للأجهزة والبرامج والأنظمة الإلكترونية. - السماح بعمل عقود الصيانة السريعة في حال التوقف عن العمل. - تعيين فريق عمل لطوارئ الخدمات. 	5	4	جامعة الملك خالد	المخاطر الناتجة من عدم دراسة السعة الإستيعابية للخدمات المتوافقة مع عدد منسوبي وزوار الجامعة وكذلك تعطل الأجهزة الرئيسية أو البرامج والأنظمة التي تخدم أهم العمليات.	نقص الخدمات في المدينة الجامعية بالفرع	108

* مستويات تحليل الخطر: (1) نادر، (2) منخفض، (3) متوسط، (4) عال، (5) عال جداً

معالجة الخطر			تحليل الخطر*		تحديد الخطر			
الجهة المسؤولة عن معالجة الخطر	إجراءات معالجة الخطر حال وقوعه	سياسة درء الخطر	تأثير وقوع الخطر	احتمالية وقوع الخطر	مكان الخطر	وصف الخطر	اسم الخطر	رقم الخطر
وكالة الجامعة الإدارية العمامة للمرافق	- تشكيل فريق فني لحصر مواقع الإستهلاك العالي للكهرباء والمياه في الحرم الجامعي. - توفير أجهزة وأدوات تقليل الإستهلاك في تلك المواقع.	- تأسيس أنظمة وأجهزة تقليل الإستهلاك الكهربائي أو المائي مثل إنارات LED ومستشعر الحركة. - رفع الوعي في الجامعة من خلال النشرات والدورات واللوحات الإسترشادية لترشيد الإستهلاك.	3	1	جامعة الملك خالد	المخاطر الناتجة من سوء استخدام الطاقة والمياه مما يؤدي لهدرها وزيادة الخسائر المادية على الجامعة.	الإستهلاك العالي للطاقة والمياه	109
وكالة الجامعة الإدارية للعمامة للأمن الجامعي	- إبلاغ إدارة الأمن والسلامة لإتخاذ إجراء صحيحي. - تتبع إصلاح الخطر من الجهة المعنية وإعداد تقرير خلال يومين إذا لم يتم التصحيح ويتم مخاطبة صاحب الصلاحية مباشرة. - عمل إجراءات وقائية لضمان عدم حدوث أو تكرار الخطر.	- إجراء الفحص الدوري للمظلات والسواتر والقيام بالصيانة العاجلة إذا تطلب الأمر.	4	2	جامعة الملك خالد	المخاطر الناتجة من سقوط كلي أو جزئي للمظلات أو السواتر مما قد يتسبب في خسائر بشرية ومادية.	مخاطر المظلات الخارجية والسواتر بالمجمعات الأكاديمية	110

* مستويات تحليل الخطر: (1) نادر، (2) منخفض، (3) متوسط، (4) عال، (5) عال جداً



المراجع



المراجع:

1. إرشادات المعيار الدولي لإدارة المخاطر ISO 31000، إصدار 2018م.
2. إرشادات الاستجابة للطوارئ - بجامعة جورج تاون - أمريكا - 2021م.
3. خطة إدارة المخاطر بالجامعة وإجراءات معالجتها - بجامعة الملك سعود - 2021م.
4. الموقع الإلكتروني لمركز الطوارئ والكوارث - جامعة الملك عبد العزيز - 2021م.
5. دليل التعامل مع المخاطر - جامعة طيبة - 37/38هـ .



فريق العمل:

الدكتور

سعد فهد عبدالله القحطاني

الدكتور

صالح يحيى آل بنه الغامدي

الدكتور

سالم أحمد القرني

الدكتور

محمد علي عبدالفتاح منصور

الدكتور

ناصر سيد عواد رمضان

الدكتور

مقبول علي عبدالله العلياني

الأستاذة

نداء عبدالوهاب سعد عريشي

المهندس

محمد سعد البنا

الدكتور

محمد عبدالحميد عباس





رؤية VISION
2030
المملكة العربية السعودية
KINGDOM OF SAUDI ARABIA



المملكة العربية السعودية
وزارة التعليم
جامعة الملك خالد